

ชุดคุ้มครองหมู่บ้าน (ชคบ.)  
ยุทธวิธีทางรอดจังหวัดชายแดนภาคใต้ (จชต.)



จังหวัดปัตตานี

## คำนำ

ชุดคุ้มครองหมู่บ้าน (ชคบ.) ยุทธวิธีทางรอดจังหวัดชายแดนภาคใต้ (จชต.) จัดทำขึ้น เพื่อให้ผู้ที่เกี่ยวข้องกับการดำเนินงานแก้ไขปัญหาความรุนแรงในพื้นที่จังหวัดชายแดนภาคใต้ (จชต.) โดยเฉพาะอย่างยิ่งในพื้นที่จังหวัดปัตตานี ยะลา นราธิวาส และ ๔ อำเภอของจังหวัดสงขลา (จะนะ นาทวี สบ้าย้อย และเทพา) ได้ใช้เป็นแนวทางในการเสริมสร้างความเข้มแข็งให้กับหมู่บ้าน โดยการส่งเสริมและสนับสนุนให้ประชาชนได้เข้ามามีส่วนร่วมในการรักษาความสงบเรียบร้อยและความมั่นคง ด้วยตระหนักดีว่ากองกำลังประชาชนที่ผ่านการฝึกอบรมและจัดตั้งมาจากราษฎรในพื้นที่ย่อมรู้ข้อมูลข่าวสารความเคลื่อนไหวและสภาพปัญหาที่เกิดขึ้นในพื้นที่ได้อย่างลึกซึ้ง ตลอดจนสามารถสนับสนุนการปฏิบัติงานของเจ้าหน้าที่ของรัฐได้เป็นอย่างดี

ผู้จัดทำหวังเป็นอย่างยิ่งว่า “ชุดคุ้มครองหมู่บ้าน (ชคบ.) ยุทธวิธีทางรอดจังหวัดชายแดนภาคใต้ (จชต.)” ฉบับนี้ จะเป็นประโยชน์ในการเสริมสร้างความเข้มแข็งให้กับหมู่บ้านให้มีความมั่นคงปลอดภัยและสามารถป้องกันตนเองได้อย่างยั่งยืนภายใต้หลักการมีส่วนร่วมของประชาชนและผู้นำทุกฝ่ายต่อไป

# สารบัญ

	หน้า
<b>บทสรุปสำหรับผู้บริหาร</b>	
๑. หลักการ	๑ - ๓
๒. วัตถุประสงค์	๓
๓. วิธีดำเนินการ	
• ขั้นตอนที่ ๑ การเตรียมความพร้อม	๔ - ๕
• ขั้นตอนที่ ๒ การจัดตั้งชุดคุ้มครองหมู่บ้าน (ชคบ.)	๕ - ๘
• ขั้นตอนที่ ๓ การเพิ่มขีดความสามารถการป้องกันตนเอง	๘ - ๑๑
• ขั้นตอนที่ ๔ การปฏิบัติการและการติดตามประเมินผล	๑๑ - ๑๒
๔. ภารกิจความรับผิดชอบของชุดคุ้มครองหมู่บ้าน (ชคบ.)	๑๒
๕. เป้าหมาย	๑๓
๖. ตัวชี้วัด	๑๓
๗. พื้นที่ดำเนินการ	๑๓
๘. ระยะเวลาดำเนินการ	๑๓
๙. งบประมาณ	๑๔
๑๐. หน่วยรับผิดชอบ	๑๔
๑๑. ประโยชน์ที่จะได้รับ	๑๔
๑๒. ปัจจัยสำคัญสู่ความสำเร็จ	๑๔ - ๑๖
๑๓. การต่อยอดให้เกิดความยั่งยืน	๑๖
๑๔. ข้อเสนอของกองกำลังในพื้นที่	๑๖ - ๑๗
บทสรุป	๑๘

## ภาคผนวก

กระบวนการจัดตั้งชุดคุ้มครองหมู่บ้าน (ชคบ.) อำเภอยะรัง จังหวัดปัตตานี

# บทสรุปสำหรับผู้บริหาร

## ชุดคุ้มครองหมู่บ้าน (ชคบ.) ยุทธวิธีทางรอดจังหวัดชายแดนภาคใต้ (จชต.)

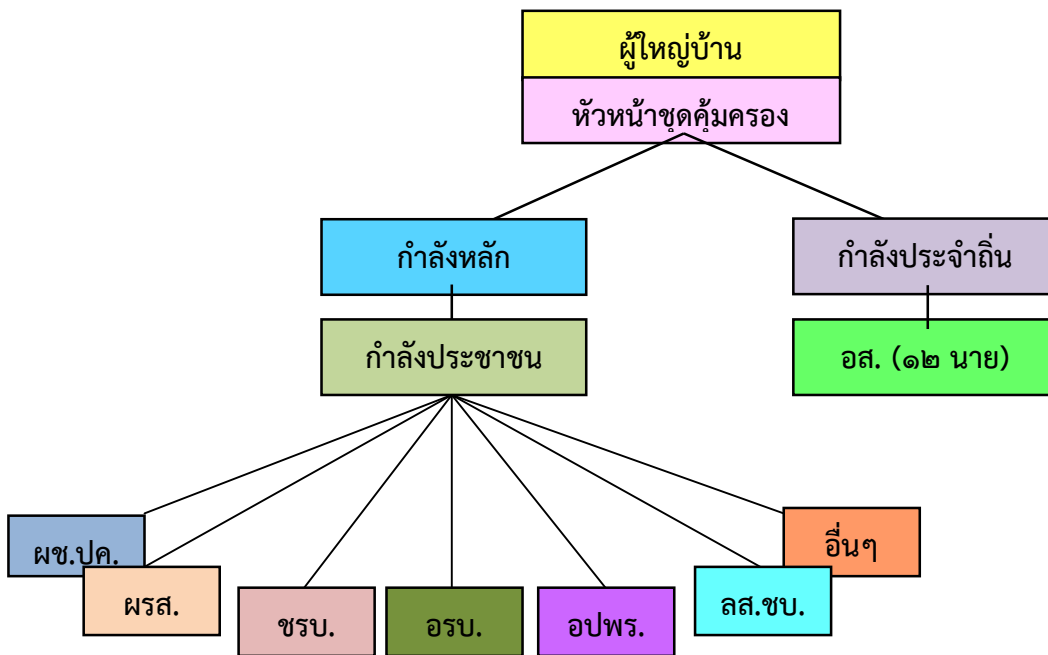
\*\*\*\*\*

### ๑. ที่มา

การก่อเหตุรุนแรงในพื้นที่จังหวัดชายแดนภาคใต้ (จชต.) โดยเฉพาะอย่างยิ่งในพื้นที่จังหวัดปัตตานี ยะลา นราธิวาส และ ๔ อำเภอของจังหวัดสงขลา (จะนะ, นาทวี, สะบ้าย้อย และเทพา) เกิดขึ้นอย่างต่อเนื่อง ตั้งแต่ปี ๒๕๔๗ เป็นต้นมา โดยมีสาเหตุสำคัญเนื่องมาจากกลุ่มผู้ก่อเหตุรุนแรงได้มีการจัดตั้งโครงสร้างการปกครองซ้อนอำนาจรัฐในระดับหมู่บ้าน (อาเยาะห์) และมีกองกำลังสู้รบหรือคอมมานโด (RKK) ฝังตัวอยู่ในหมู่บ้านจัดตั้งเพื่อทำหน้าที่สร้างแกนนำหรือแนวร่วมและใช้หมู่บ้านจัดตั้งเป็นฐานปฏิบัติการก่อเหตุรุนแรงในพื้นที่ นอกหมู่บ้านหรือในหมู่บ้านในกรณีที่ต้องการควบคุมอำนาจแบบเบ็ดเสร็จ

### ๒. แนวคิด

ยุทธวิธีสำคัญในการแก้ไขปัญหาความรุนแรงในพื้นที่จังหวัดชายแดนภาคใต้ คือ **“เอาชนะที่หมู่บ้าน”** โดยการสลายทำลายโครงสร้างการปกครองซ้อนอำนาจรัฐในระดับหมู่บ้าน (อาเยาะห์) และกองกำลังสู้รบหรือคอมมานโด (RKK) โดยการจัดตั้งชุดคุ้มครองหมู่บ้าน (ชคบ.) ซึ่งเป็นกลยุทธ์ “หนามยอกเอาหนามบ่ง” หรือ “เกลือจิ้มเกลือ” เพื่อเพิ่มขีดความสามารถในการรักษาความปลอดภัยหมู่บ้าน โดยมีโครงสร้างและองค์ประกอบ ดังนี้



ทั้งนี้ การจัดตั้งชุดคุ้มครองหมู่บ้าน (ชคบ.) ที่มีอาสาสมัครชายแดน (อส.) เป็นกำลังพี่เลี้ยงหลัก ถือเป็นยุทธศาสตร์และยุทธวิธีสำคัญในการเพิ่มประสิทธิภาพการรักษาความปลอดภัยหมู่บ้านให้ประชาชนมีความปลอดภัยทั้งชีวิตและทรัพย์สินอย่างแท้จริงและยั่งยืน โดยใช้หลักการจัดตั้งตามระบบสายโลหิต กล่าวคือ อส. ในชคบ. จะต้องเป็นลูกหลานของคนในหมู่บ้าน เพื่อให้เกิดความรัก ห่วงเห่น และปกป้องหมู่บ้านอันเป็นแผ่นดินเกิดด้วยชีวิต

### ๓. กลยุทธ์

เพื่อป้องกันและแก้ไขปัญหาการก่อเหตุรุนแรงในพื้นที่จังหวัดชายแดนภาคใต้ ตลอดจนเป็นการสถาปนาและสร้างความเข้มแข็งให้กับหมู่บ้านให้มีความมั่นคงปลอดภัยและสามารถป้องกันตนเองได้อย่างยั่งยืน ภายใต้หลักการมีส่วนร่วมของประชาชนและผู้นำทุกฝ่าย ข้าพเจ้าจึงได้นำยุทธศาสตร์การ “เอาชนะที่หมู่บ้าน” โดยการสลายทำลายโครงสร้างการปกครองซ้อนอำนาจรัฐในระดับหมู่บ้าน (อาเยาะห์) และกองกำลังสู้รบหรือคอมมานโด (RKK) ดังกล่าวข้างต้นไปปฏิบัติให้บังเกิดผลอย่างเป็นรูปธรรมในพื้นที่ ๕ หมู่บ้านนำร่องของอำเภอยะรัง จังหวัดปัตตานี ได้แก่ ม.๓ บ้านสะตา ต.กอลำ, ม.๔ บ้านปูลากาซิง ต.กอลำ, ม.๖ บ้านโคกขี้เหล็ก ต.เขาตูม, ม.๕ บ้านปูลาตาเยาะฆอ ต.ระแว้ง และ ม.๓ บ้านตันแซะ ต.เมาะมาวี โดยดำเนินการภายใต้กลยุทธ์ ดังนี้

### **๓.๑ การเตรียมความพร้อม (กิจกรรมต้นน้ำ)**

๓.๑.๑ **การเตรียมความพร้อมในการจัดตั้งชุดคุ้มครองหมู่บ้าน (ชคบ.)** โดยศูนย์ประสานงานรักษาความมั่นคงภายในอำเภอยะรัง (ศปอ.) เตรียมความพร้อมหมู่บ้านนำร่องจัดตั้งชุดคุ้มครองหมู่บ้าน (ชคบ.) ให้สามารถป้องกันและลดการก่อเหตุความรุนแรงในภาพรวมได้อย่างมีประสิทธิภาพ ดังนี้

(๑) กำหนดหมู่บ้านเป้าหมายเพื่อจัดตั้งชุดคุ้มครองหมู่บ้าน (ชคบ.) นำร่องที่มีผลต่อการเพิ่มประสิทธิภาพการรักษาความปลอดภัยหมู่บ้าน โดยเลือกหมู่บ้านซึ่งมีการจัดตั้งโครงสร้างการปกครองซ้อนอำนาจรัฐหรือยังมีการเคลื่อนไหวใช้หมู่บ้านเป็นฐานหลบซ่อนหรือเป็นหมู่บ้านเป้าหมายที่จะมีการก่อเหตุรุนแรง

(๒) ส่งเสริมผลักดันให้ผู้ใหญ่บ้าน สี่เสาหลักของหมู่บ้าน (ผู้ใหญ่บ้าน, สมาชิก อบต., ผู้นำศาสนา, ปราชญ์ชาวบ้าน) และคณะกรรมการหมู่บ้าน (กม.) มีความพร้อมในการจัดตั้งชุดคุ้มครองหมู่บ้าน (ชคบ.)

(๓) จัดเตรียมกำลังอาสาสมัครชาตินแดน (อส.) ตามหลักสายโลหิตที่มีความพร้อมปฏิบัติงานในหมู่บ้านเป้าหมาย และเป็นที่ยอมรับของผู้ใหญ่บ้าน สี่เสาหลักของหมู่บ้าน และคณะกรรมการหมู่บ้าน (กม.)

(๔) ปรับปรุงกำลังประชาชน (ชรบ., อรบ., ฯลฯ) ให้มีความพร้อมเป็นชุดคุ้มครองหมู่บ้าน (ชคบ.)

### ๓.๑.๒ **การฝึกทางยุทธวิธีให้แก่ชุดคุ้มครองหมู่บ้าน (ชคบ.)** โดยดำเนินการตามแนวทาง ดังนี้

(๑) การฝึกทางยุทธวิธีให้แก่ชุดคุ้มครองหมู่บ้าน (ชคบ.) โดยเป็นการฝึกร่วมกันระหว่างอาสาสมัครชาตินแดน (อส.), ผู้ใหญ่บ้านในฐานะหัวหน้าชุด ชคบ. และปลัดอำเภอผู้เป็นหัวหน้าประจำตำบล เพื่อให้มีขีดความสามารถทั้งในการปฏิบัติการทางยุทธวิธีและการบังคับบัญชาหรือนำหน่วย โดยมีหน่วยเฉพาะกิจ (ฉก.) ประจำพื้นที่ทำหน้าที่เป็นครูฝึก

(๒) การฝึกทางยุทธวิธีให้แก่ชุดคุ้มครองหมู่บ้าน (ชคบ.) ที่เป็นกำลังประชาชนประกอบด้วย ผรส., ชรบ., อรบ., ฯลฯ โดยปลัดอำเภอผู้เป็นหัวหน้าประจำตำบล, ผู้ใหญ่บ้าน และอาสาสมัครชาตินแดน (อส.) ทำหน้าที่เป็นครูฝึก และมีหน่วยเฉพาะกิจ (ฉก.) ประจำพื้นที่เป็นครูพี่เลี้ยง

### **๓.๒ การจัดตั้งชุดคุ้มครองหมู่บ้าน (กิจกรรมกลางน้ำ)**

จัดตั้งชุดคุ้มครองหมู่บ้าน (ชคบ.) ในหมู่บ้านที่มีลักษณะใดลักษณะหนึ่ง ดังนี้ (๑) หมู่บ้านที่มีการจัดตั้งโครงสร้างการปกครองซ้อนอำนาจรัฐ (๒) หมู่บ้านที่มีการเคลื่อนไหวปฏิบัติการก่อเหตุรุนแรง (๓) หมู่บ้านที่เป็นที่หลบซ่อน พักพิงของขบวนการก่อเหตุรุนแรง (๔) หมู่บ้านที่เป็นเป้าหมายการก่อเหตุรุนแรง ทั้งนี้ การจัดตั้งชุดคุ้มครองหมู่บ้าน (ชคบ.) จะต้องประกอบไปด้วยกำลัง ๔ ชั้นที่หลอมรวมเป็นหนึ่งเดียวกัน ดังนี้

**กำแพงชั้นที่ ๑** จัดตั้งชุดคุ้มครองหมู่บ้าน (ชคบ.) ที่มีอาสาสมัครชาตินแดน (อส.) เป็นกำลังพี่เลี้ยงหลัก โดยหมู่บ้านต้องเป็นผู้สร้างหรือมีส่วนร่วมในการเลือก อส. ด้วยตนเองตามหลักสายโลหิต

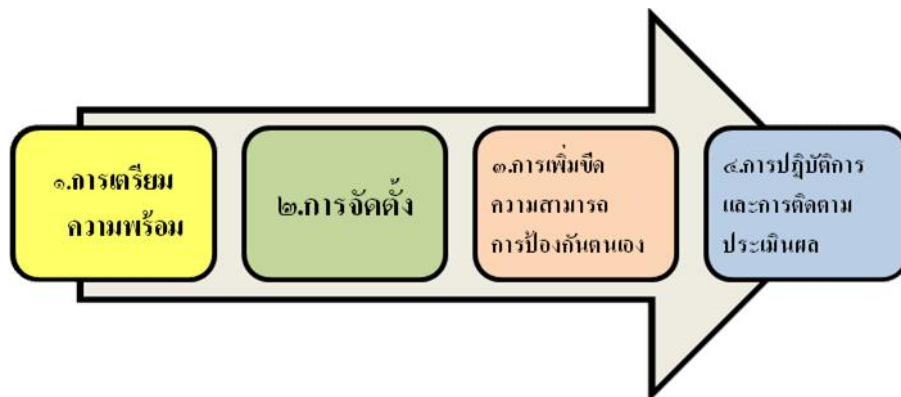
**กำแพงชั้นที่ ๒** สร้างความเป็นเอกภาพ โดยการหลอมรวมกองกำลังภาคประชาชนในหมู่บ้านให้เป็นหนึ่งเดียวกัน เพื่อทำหน้าที่สนับสนุนกำแพงชั้นที่ ๑

**กำแพงชั้นที่ ๓** สร้างความร่วมมือ โดยเชื่อมเครือข่ายระหว่างหมู่บ้าน เพื่อให้เกิดการบูรณาการและสอดประสานการทำงานระหว่างกำแพงชั้นที่ ๑ และ ๒

**กำแพงชั้นที่ ๔** สร้างแรงหนุนเสริม โดยประกอบกำลังหน่วยงานฝ่ายรัฐ (ทหาร, ตำรวจ, ปกครอง) เพื่อทำหน้าที่เป็นกำลังหนุนเสริมหมู่บ้านที่มีชุดคุ้มครองหมู่บ้าน (ชคบ.) และเผ่าระวังหมู่บ้านที่ไม่ใช่พื้นที่รับผิดชอบของชุดคุ้มครองหมู่บ้าน (ชคบ.)

**๓.๓ การเพิ่มขีดความสามารถการป้องกันตนเอง** (กิจกรรมปลายน้ำ) ประกอบด้วย

- (๑) จัดทำแผนเพิ่มประสิทธิภาพการป้องกันตนเอง โดยกำลังประชาชนในหมู่บ้าน
- (๒) ดำเนินการฝึกและปฏิบัติตามแผนการเพิ่มประสิทธิภาพการป้องกันตนเอง โดยมีอาสาสมัครฯ ดินแดน (อส.) ประจำชุดคุ้มครองหมู่บ้าน (ชคบ.) ทำหน้าที่เป็นครูฝึก



แผนภาพแสดงขั้นตอนการจัดตั้งชุดคุ้มครองหมู่บ้าน (ชคบ.)

#### ๔.ภารกิจความรับผิดชอบของชุดคุ้มครองหมู่บ้าน (ชคบ.)

ชุดคุ้มครองหมู่บ้าน (ชคบ.) มีภารกิจความรับผิดชอบที่สำคัญ ๕ ประการ ที่จะต้องปฏิบัติในการรักษาความปลอดภัยทั้งชีวิตและทรัพย์สินของประชาชน ญาติพี่น้อง ในหมู่บ้านให้บรรลุผลสำเร็จอย่างแท้จริง (๑๐๐%) และยั่งยืน เพื่อสันติสุขของหมู่บ้าน ดังนี้

- ๔.๑ ป้องกันภัยยาเสพติด ของผิดกฎหมายทุกประเภท
- ๔.๒ ป้องกันการประกอบอาชญากรรมทุกประเภท
- ๔.๓ เป็นผู้ช่วยเหลือพนักงานเจ้าหน้าที่ทุกหน่วยงานตามที่ได้รับมอบหมาย
- ๔.๔ ป้องกันไม่ให้ผู้ไม่หวังดีเข้ามาปลุกระดมทำให้เกิดความไม่สงบสุขหรือก่อเหตุร้ายในหมู่บ้านและหมู่บ้านอื่นๆ
- ๔.๕ ควบคุมโน้มน้าวให้ญาติพี่น้องที่หลงผิดเข้าร่วมกับขบวนการก่อเหตุรุนแรงให้กลับใจ กลับคืนสู่หมู่บ้านเพื่อดำรงชีวิตอย่างมีความสุขร่วมกับญาติพี่น้องในหมู่บ้าน

#### ๕.ประโยชน์ที่ทางราชการ และ/หรือประชาชนได้รับ

- ๕.๑ ประชาชนในหมู่บ้านตระหนักถึงภัยคุกคามและบทบาทหน้าที่ของการมีส่วนร่วมในการป้องกันและแก้ไขปัญหาที่มีผลกระทบต่อความมั่นคงและความสงบเรียบร้อยของหมู่บ้าน
- ๕.๒ หมู่บ้านมีระบบป้องกันตนเองที่เข้มแข็ง เกิดพลังในการพัฒนา และร่วมแก้ไขปัญหาความรุนแรงในพื้นที่อย่างยั่งยืน
- ๕.๓ การเคลื่อนไหวของแนวร่วมที่เกิดขึ้นในหมู่บ้านลดน้อยลง และส่งผลให้เหตุรุนแรงในพื้นที่ลดลงตามลำดับ
- ๕.๔ ประชาชนในหมู่บ้านเกิดความเชื่อมั่นศรัทธาและให้การยอมรับเจ้าหน้าที่ของรัฐ พร้อมทั้งจะให้ความร่วมมือและแจ้งข้อมูลข่าวสารที่เป็นประโยชน์ต่อการแก้ไขปัญหาในพื้นที่

๕.๕ หมู่บ้านได้รับการพัฒนาและแก้ไขปัญหาในทุกด้านอย่างมีคุณภาพ ประชาชนสามารถพึ่งพาตนเองและดำรงชีวิตได้อย่างปกติสุข

## ๖. ปัญหาอุปสรรคในการดำเนินการ

จากภาพรวมสถานการณ์ในห้วงที่ผ่านมา มีแนวโน้มว่ากลุ่มผู้ก่อเหตุรุนแรงยังคงมีความพยายามก่อเหตุรุนแรงเพื่อดำรงความต่อเนื่องในการช่วงชิงประชาชนและประกาศเขตอิทธิพลในพื้นที่หมู่บ้านที่มีความอ่อนแอ

## ๗. ข้อเสนอแนะ

การป้องกันและต่อต้านการจัดตั้งอำนาจการปกครองซ้อนอำนาจรัฐและการปฏิบัติการก่อความรุนแรงที่จะทำให้บรรลุผลสำเร็จอย่างแท้จริง จะต้องมีการจัดตั้งชุดคุ้มครองหมู่บ้าน (ชคบ.) ให้ครอบคลุมทุกพื้นที่เชิงยุทธศาสตร์ทั้งในหมู่บ้านและในชุมชนเมือง เพราะหากจัดตั้งชุดคุ้มครองเฉพาะในหมู่บ้านก็จะมี การเคลื่อนไหวของกระบวนการก่อเหตุรุนแรงแทรกซึมเข้ามาฝังตัวอยู่ในเขตชุมชนเมือง จึงจำเป็นต้องจัดตั้งชุดคุ้มครองเมือง (ชคม.) ในทุกเทศบาลที่ไม่มีโครงสร้างการปกครองของฝ่ายรัฐ เช่น เทศบาลเมือง เทศบาลนคร และเทศบาลตำบล ที่ไม่มีผู้ใหญ่บ้าน ผรส., ชรบ., อรบ., ฯลฯ

ทั้งนี้ นอกจากจะมีการจัดตั้งชุดคุ้มครองหมู่บ้าน (ชคบ.) และชุดคุ้มครองเมือง (ชคม.) อย่างครอบคลุมทุกพื้นที่แล้ว ยังต้องมีการจัดตั้งชุดคุ้มครองตำบล (ชคต.) หลังจากที่ ชคบ. มีความเข้มแข็งในทุกหมู่บ้าน โดยการปรับเปลี่ยกำลัง อส. จากหมู่บ้านที่มีความเข้มแข็งให้ไปเป็นกำลังใน ชคต. และหาก ชคบ. ยังไม่มีความเข้มแข็ง ก็ให้กำลังทหาร (ร้อย ร., หมวดปืนเล็ก) ทำหน้าที่เป็นชุดคุ้มครองตำบล (ชคต.) ไปก่อน เพื่อเป็นกองกำลังเคลื่อนที่เร็วคอยสนับสนุนช่วยเหลือการปฏิบัติหน้าที่ของชุดคุ้มครองหมู่บ้าน (ชคบ.) และชุดคุ้มครองเมือง (ชคม.) เพื่อให้การรักษาความปลอดภัยเป็นไปอย่างมีประสิทธิภาพครอบคลุมทุกพื้นที่ และเพื่อให้ได้ชัยชนะอย่างเด็ดขาดและยั่งยืน

## ๘. สรุป

การจัดตั้งชุดคุ้มครองหมู่บ้าน (ชคบ.) ได้ทำให้ความสัมพันธ์และการปฏิบัติหน้าที่ร่วมกันระหว่างอาสา รักษาติดดินแดน (อส.) กับกำนัน, ผู้ใหญ่บ้าน, ชรบ., อรบ. ฯลฯ เจ้าหน้าที่ฝ่ายปกครอง เจ้าหน้าที่ทหารทั้ง ทหารหลัก/ทหารพราน และเจ้าหน้าที่ตำรวจ สามารถทำงานประสานกลมกลืนและก่อให้เกิดประสิทธิภาพต่อการ รักษาความปลอดภัยในชีวิตและทรัพย์สินของประชาชนในหมู่บ้านโดยเฉพาะอย่างยิ่งการป้องกันและต่อต้านการ จัดตั้งโครงสร้างการปกครองซ้อนอำนาจรัฐในหมู่บ้าน (อาเยาะห์) ทั้งนี้ ชคบ. ที่มีอาสารักษาติดดินแดน (อส.) เป็น กำลังที่เล็งจะทำหน้าที่เปรียบเสมือน “ทั้ง” หรือเกราะป้องกันการแทรกซึมการจัดตั้งอำนาจการปกครองซ้อน อำนาจรัฐในหมู่บ้าน ส่วนกำลังทหาร/ตำรวจจะทำหน้าที่เชิงรุกหรือ “ค้อน” จำกัดเสรีการเคลื่อนไหวและ ทำลายกระบวนการผู้ก่อเหตุรุนแรง (ผกร.) และที่สำคัญยิ่งเมื่อถึงห้วงเวลาที่กำลังทหาร/ตำรวจต้องถอนกำลังออก จากพื้นที่ ก็จะไม่ส่งผลกระทบต่อการรักษาความปลอดภัยในหมู่บ้านเนื่องจากอาสารักษาติดดินแดน (อส.) จะเป็น กำลังหลักปฏิบัติหน้าที่ในชุดคุ้มครองหมู่บ้าน (ชคบ.) และนำสันติสุขกลับคืนสู่หมู่บ้านได้อย่างแท้จริงและยั่งยืน

ดังนั้น ชุดคุ้มครองหมู่บ้าน (ชคบ.) จึงเป็นยุทธวิธีที่เป็นทางรอดของการแก้ไขสถานการณ์ความรุนแรง ในพื้นที่จังหวัดชายแดนภาคใต้ (จชต.) อย่างแท้จริง

\*\*\*\*\*

## ชุดคุ้มครองหมู่บ้าน (ชคบ.) ยุทธวิธีทางรอดจังหวัดชายแดนภาคใต้ (จชต.)

### ๑. หลักการ

๑.๑ การก่อเหตุรุนแรงในพื้นที่จังหวัดชายแดนภาคใต้ (จชต.) โดยเฉพาะอย่างยิ่งในพื้นที่จังหวัดปัตตานี ยะลา นราธิวาส และ ๔ อำเภอของจังหวัดสงขลา (จะนะ, นาทวี, สะบ้าย้อย และเทพา) เกิดขึ้นอย่างต่อเนื่องตั้งแต่ปี ๒๕๔๗ เป็นต้นมา โดยมีสาเหตุสำคัญเนื่องมาจากกลุ่มผู้ก่อเหตุรุนแรงได้มีการจัดตั้งโครงสร้างการปกครองซ้อนอำนาจรัฐในระดับหมู่บ้าน (อาเยาะห์) และมีการก่อกำลังสู้รบหรือคอมมานโด (RKK) ฝังตัวอยู่ในหมู่บ้านจัดตั้ง เพื่อทำหน้าที่สร้างแกนนำหรือแนวร่วมและใช้หมู่บ้านจัดตั้งเป็นฐานปฏิบัติการก่อเหตุรุนแรงในพื้นที่นอกหมู่บ้าน หรือในหมู่บ้านในกรณีที่ต้องการควบคุมอำนาจแบบเบ็ดเสร็จ

๑.๒ ยุทธศาสตร์สำคัญในการแก้ไขปัญหาความรุนแรงในพื้นที่จังหวัดชายแดนภาคใต้ (จชต.) คือ การ **“เอาชนะที่หมู่บ้าน”** โดยการสลายทำลายโครงสร้างการปกครองซ้อนอำนาจรัฐในระดับหมู่บ้าน (อาเยาะห์) และกองกำลังสู้รบหรือคอมมานโด (RKK) ด้วยการจัดตั้งชุดคุ้มครองหมู่บ้าน (ชคบ.) โดยมีสมาชิกกองอาสารักษาดินแดน (อส.) เป็นกำลังเสริมและเพิ่มขีดความสามารถให้กับกำลังประชาชนในหมู่บ้าน (ชรบ. อรบ. อปพร. ฯลฯ)

๑.๓ สมาชิกกองอาสารักษาดินแดน (อส.) เป็นกำลังประจำถิ่นที่มีความสำคัญอย่างยิ่งเนื่องจากมีภูมิลำเนาและมีครอบครัวอยู่ในหมู่บ้านหรือในพื้นที่ใกล้เคียง การปฏิบัติการกิจของสมาชิกกองอาสารักษาดินแดน (อส.) จึงมีลักษณะพิเศษกว่ากำลังเจ้าหน้าที่ของรัฐประเภทอื่น กล่าวคือ

(๑) สมาชิกกองอาสารักษาดินแดน (อส.) เป็นกำลังประจำถิ่นที่ไม่ได้ปฏิบัติการกิจเพียงเพื่อการทำตามหน้าที่ หากแต่เกิดจากจิตอาสาที่ต้องการอาสาสมัครเข้ามาทำหน้าที่เสริมสร้างสันติสุข

(๒) สมาชิกกองอาสารักษาดินแดน (อส.) จะปฏิบัติหน้าที่ในชุดคุ้มครองหมู่บ้าน (ชคบ.) อย่างทุ่มเทและเต็มความสามารถด้วยจิตวิญญาณ เพราะการปฏิบัติหน้าที่ในชุดคุ้มครองหมู่บ้าน (ชคบ.) ไม่เพียงแต่เป็นการรักษาความปลอดภัย ปกป้องชีวิต และทรัพย์สินของประชาชนในหมู่บ้านเท่านั้น หากแต่หมายรวมถึงการรักษาความปลอดภัย ปกป้องชีวิต และทรัพย์สินของสมาชิกกองอาสารักษาดินแดน (อส.) ครอบครัว และญาติพี่น้องในหมู่บ้านในคราวเดียวกัน



(๓) สมาชิกกองอาสารักษาดินแดน (อส.) จะปฏิบัติหน้าที่ในชุดคุ้มครองหมู่บ้าน (ชคบ.) อย่างเป็นธรรมชาติ สามารถผสมกลมกลืนกับสภาพสังคมของหมู่บ้าน และดำรงชีพโดยอาศัย การสนับสนุนจากรัฐเท่าที่จำเป็น เนื่องจากไม่ใช่กองกำลังต่างถิ่นที่เข้าไปอยู่ในหมู่บ้าน

๑.๔ ความสัมพันธ์และการปฏิบัติหน้าที่ร่วมกันระหว่างสมาชิกกองอาสารักษาดินแดน (อส.) กับกองกำลังเจ้าหน้าที่ของรัฐอื่นๆ (ทหาร, ตำรวจ ฯลฯ) จะผสมกลมกลืนและก่อให้เกิด ประสิทธิภาพต่อการรักษาความปลอดภัยในชีวิตและทรัพย์สินของประชาชนในหมู่บ้าน โดยสมาชิก กองอาสารักษาดินแดน (อส.) จะทำหน้าที่เปรียบเสมือน **ทั้ง หรือ เกราะป้องกัน** การแทรกซึมการ จัดตั้งโครงสร้างการปกครองชั้นอำนาจอรัฐ ส่วนกำลังทหารและตำรวจจะทำหน้าที่เปรียบเสมือน **ค้อน หรือ อาวุธ** จำกัดเสรีการเคลื่อนไหวและทำลายขบวนการผู้ก่อเหตุรุนแรง (ผกร.) และ **ที่สำคัญยิ่ง** เมื่อถึงช่วงเวลาที่กำลังทหารต้องถอนกำลังออกจากพื้นที่ ก็จะไม่ส่งผลกระทบต่อ การรักษาความปลอดภัยในหมู่บ้าน เนื่องจากสมาชิกกองอาสารักษาดินแดน (อส.) จะเป็นกำลังหลัก ปฏิบัติหน้าที่ประจำชุดคุ้มครองหมู่บ้าน (ชคบ.) อย่างต่อเนื่องต่อไป

๑.๕ เปรียบเทียบประสิทธิภาพการรักษาความปลอดภัยในชีวิตและทรัพย์สินของ ประชาชนในหมู่บ้าน

ที่	ประเด็นเปรียบเทียบ	กำลังหลัก (ทหาร ตำรวจ)	กำลังประจำถิ่น (ชคบ.)
๑	ความชำนาญพื้นที่	มีความชำนาญในพื้นที่น้อย	มีความชำนาญและคุ้นเคยพื้นที่ มาก
๒	การรู้จักตัวบุคคล (คัดแยก)	รู้จักบุคคลในพื้นที่น้อย	รู้จักคุ้นเคยบุคคลในพื้นที่มาก
๓	รู้จักสภาพปัญหาในหมู่บ้าน	ไม่ทราบสภาพปัญหาที่แท้จริง	ทราบสภาพปัญหาที่แท้จริง
๔	การสื่อสารโดยใช้ภาษาท้องถิ่น	มีความเชี่ยวชาญน้อย	มีความเชี่ยวชาญมาก
๕	ความไว้วางใจจากประชาชน	ประชาชนไม่ไว้วางใจเท่าที่ควร	ประชาชนไว้วางใจมาก
๖	ยุทธวิธีการรบ	มีความชำนาญยุทธวิธีการรบ	ขาดความชำนาญด้านยุทธวิธี
๗	ความเชี่ยวชาญในการใช้อาวุธ	มีความเชี่ยวชาญในการใช้อาวุธ	ขาดความเชี่ยวชาญในการใช้อาวุธ
๘	ระเบียบ วินัย	ค่อนข้างมาก	ค่อนข้างน้อย
๙	สายการบังคับบัญชา	เป็นทางการ	ไม่เป็นทางการ
๑๐	งบประมาณ	รวดเร็วและเพียงพอ	ล่าช้าและไม่เพียงพอ
๑๑	อาวุธยุทโธปกรณ์	มีความพร้อมและเพียงพอ	ไม่มีความพร้อมและขาดแคลน
๑๒	ความต่อเนื่องของกำลังพล	มีการเปลี่ยนแปลงบ่อย	มีความต่อเนื่อง (คนในพื้นที่)

ที่	ประเด็นเปรียบเทียบ	กำลังหลัก (ทหาร ตำรวจ)	กำลังประจำถิ่น (ชคบ.)
๑๓	จิตสำนึก	หน้าที่ คำสั่ง	รักและหวงแหนถิ่นเกิด
๑๔	การดำรงชีวิตในหมู่บ้าน	อยู่บางช่วงเวลา	อยู่ตลอด ๒๔ ชม.
๑๕	เครือข่ายด้านการข่าว	มีเครือข่ายน้อย	มีเครือข่ายมาก
๑๖	การปฏิบัติงานขณะเกิดเหตุ	เข้าถึงพื้นที่ล่าช้า เคลื่อนย้ายกำลัง	ปฏิบัติการได้ทันที อยู่ในพื้นที่
๑๗	การสกัดกั้นการหลบหนี	สกัดกั้นได้ล่าช้า เฉพาะบางพื้นที่	สกัดกั้นได้ทันที เต็มพื้นที่
๑๘	การเข้าเผชิญเหตุ	ล่าช้า ต้องรอคำสั่ง	รวดเร็ว มีอำนาจตัดสินใจเบื้องต้น
๑๙	งบประมาณ	ใช้งบประมาณสูง	ใช้งบประมาณน้อย
๒๐	การสร้างความเข้มแข็งให้กับหมู่บ้าน	ผู้นำมีความอ่อนแอ ไม่สามารถพึ่งพาตนเอง	ผู้นำเข้มแข็ง สามารถพึ่งพาตนเอง

## ๒. วัตถุประสงค์

๒.๑ เพื่อเพิ่มขีดความสามารถในการรักษาความมั่นคงปลอดภัยและความสงบเรียบร้อยในหมู่บ้านโดยการจัดตั้งชุดคุ้มครองหมู่บ้าน (ชคบ.) ที่มีประชาชนเป็นกำลังหลักและมีสมาชิกสมาชิกกองอาสารักษาดินแดน (อส.) เป็นกำลังเสริมและเพิ่มขีดความสามารถให้กับกำลังประชาชน

๒.๒ เพื่อสถาปนาและเสริมสร้างความเข้มแข็งให้กับหมู่บ้านให้มีความมั่นคงปลอดภัย และสามารถป้องกันตนเองได้อย่างยั่งยืน ภายใต้หลักการมีส่วนร่วมของประชาชนและผู้นำทุกฝ่าย

๒.๓ เพื่อสลายทำลายโครงสร้างการปกครองซ้อนอำนาจรัฐในระดับหมู่บ้าน (อาเยาะห์) และกองกำลังสู้รบหรือคอมมานโด (RKK)

๒.๔ เพื่อให้ได้รูปแบบการจัดตั้งชุดคุ้มครองหมู่บ้าน (ชคบ.) ที่มีประสิทธิภาพสูงสุดและสามารถขยายผลให้ครอบคลุมพื้นที่จังหวัดชายแดนภาคใต้ (จชต.) ภายในปีงบประมาณ ๒๕๕๗

## ๓. วิธีดำเนินการ

### ขั้นตอนที่ ๑ การเตรียมความพร้อม

ศูนย์ประสานงานรักษาความมั่นคงภายในอำเภอ (ศปอ.) เตรียมความพร้อมในการจัดตั้งชุดคุ้มครองหมู่บ้าน (ชคบ.) โดยดำเนินการ ดังนี้

๑.๑ กำหนดหมู่บ้านเป้าหมาย เพื่อจัดตั้งชุดคุ้มครองหมู่บ้าน (ชคบ.) โดยพิจารณาจากหลักเกณฑ์ ดังนี้

(๑) ผู้นำท้องที่ (กำนัน, ผู้ใหญ่บ้าน) จะต้องมีคุณสมบัติ ดังนี้

๑. มีความเข้มแข็ง ไม่มีประวัติที่เกี่ยวข้องกับคดีความมั่นคงหรือยาเสพติด (หากเป็นไปได้ให้เลือกหมู่บ้านที่มีผู้นำท้องที่ ญาติของผู้นำ หรือประชาชนที่ได้รับผลกระทบจากเหตุการณ์ความไม่สงบและไม่พอใจการกระทำของกลุ่มผู้ก่อเหตุรุนแรงโดยชัดเจน)

๒. ให้ความร่วมมือกับเจ้าหน้าที่ของรัฐโดยเปิดเผย คอยให้ข่าวสารอันเป็นประโยชน์ต่อเจ้าหน้าที่ มีจิตใจกล้าหาญ รุกرب และต้องการปกป้องคนในหมู่บ้านให้มีความปลอดภัย (หากเป็นไปได้ผู้นำท้องที่ต้องเป็นที่ยอมรับนับถือจากประชาชนส่วนใหญ่ภายในหมู่บ้าน)

๓. มีผลการปฏิบัติงานด้านการรักษาความสงบเรียบร้อยดีเด่น เช่น การจับกุมกลุ่มผู้ก่อเหตุรุนแรง (ผกร.) การจับกุมยาเสพติด การตรวจยึดอาวุธยุทโธปกรณ์ ฯลฯ

(๒) สภาพพื้นที่ของหมู่บ้าน จะต้องมีผลทางด้านยุทธศาสตร์หรือมีลักษณะใดลักษณะหนึ่ง ดังนี้

๑. มีการจัดตั้งโครงสร้างการปกครองชั้นอำนาจอรัฐ

๒. มีการเคลื่อนไหวปฏิบัติการก่อเหตุรุนแรง

๓. เป็นที่หลบซ่อนหรือพักพิงของขบวนการก่อเหตุรุนแรง

๔. เป็นเป้าหมายการก่อเหตุรุนแรง

๑.๒ สร้างความตระหนักให้คนในหมู่บ้านได้เห็นถึงภัยคุกคามและบทบาทหน้าที่ของการมีส่วนร่วมในการป้องกันและแก้ไขปัญหามีผลกระทบต่อความมั่นคงและความสงบเรียบร้อยในหมู่บ้าน

๑.๓ จัดเตรียมกำลังพลสมาชิกกองอาสารักษาดินแดน (อส.) ให้มีความพร้อมสำหรับปฏิบัติหน้าที่เป็นกำลังเสริมและเพิ่มขีดความสามารถให้กับกำลังประชาชนในหมู่บ้าน

ทั้งนี้ สมาชิกกองอาสารักษาดินแดน (อส.) ประจำชุดคุ้มครองหมู่บ้าน (ชคบ.) จะต้องเป็นที่ยอมรับของผู้นำท้องที่และประชาชนในหมู่บ้าน โดยพิจารณาคัดเลือกจากหลักเกณฑ์ ดังนี้

(๑) หลักสายโลหิต

๑. สมาชิกกองอาสารักษาดินแดน (อส.) ที่ประจำชุดคุ้มครองหมู่บ้าน (ชคบ.) ต้องเป็นลูกหลานและมีบ้านเรือนอยู่ในหมู่บ้าน มีจิตอาสาและมีความสามารถ

๒. ผู้ใหญ่บ้านและคณะกรรมการหมู่บ้าน (กม.) ต้องเป็นผู้คัดเลือกลูกหลานของคนในหมู่บ้านบรรจุเป็นกำลังพลสมาชิกกองอาสารักษาดินแดน (อส.) ประจำชุดคุ้มครองหมู่บ้าน (ชคบ.)

๓. กรณีที่สมาชิกกองอาสารักษาดินแดน (อส.) ที่ประจำชุดคุ้มครองหมู่บ้าน (ชคบ.) ไม่ใช่ลูกหลานของคนในหมู่บ้าน ผู้ใหญ่บ้านและคณะกรรมการหมู่บ้าน (กม.) ต้องเป็นผู้พิจารณาคัดเลือก

(๒) หลักการมีส่วนร่วม

การจัดตั้งชุดคุ้มครองหมู่บ้าน (ชคบ.) ต้องเกิดจากความตระหนักของคนในหมู่บ้านที่เห็นถึงภัยคุกคามและต้องการมีส่วนร่วมในการป้องกันและแก้ไขปัญหาที่มีผลกระทบต่อความมั่นคงและความสงบเรียบร้อยในหมู่บ้าน

(๓) หลักการสนับสนุน

๑. ส่วนราชการ/หน่วยงานที่เกี่ยวข้อง ต้องสนับสนุนให้ชุดคุ้มครองหมู่บ้าน (ชคบ.) มีศักยภาพในการดูแลรักษาความปลอดภัยภายในหมู่บ้าน

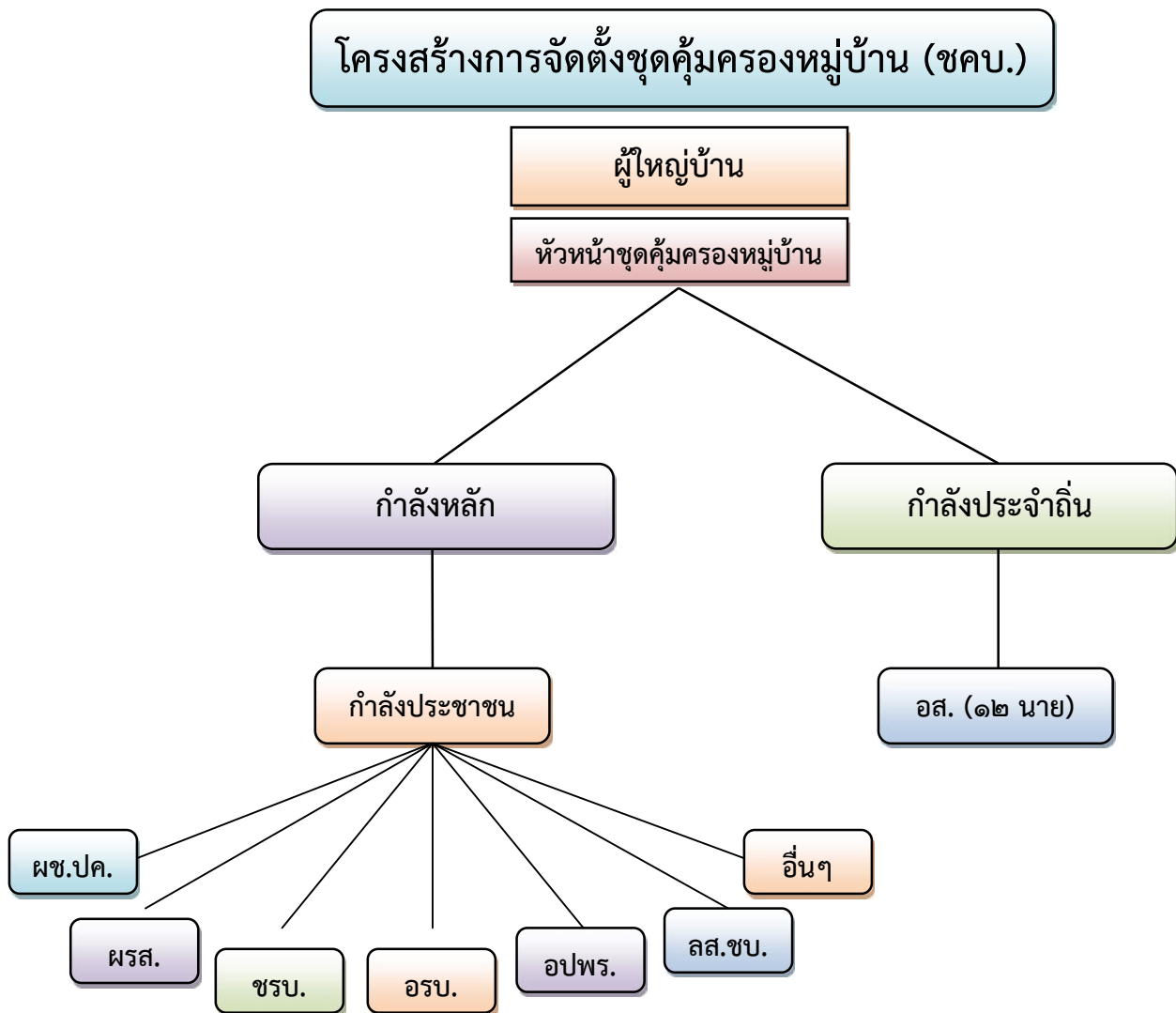
๒. ส่วนราชการ/หน่วยงานที่เกี่ยวข้อง ต้องส่งเสริมผลักดันให้ผู้ใหญ่บ้าน สี่เสาหลัก และคณะกรรมการหมู่บ้าน (กม.) มีความพร้อมในการจัดตั้งชุดคุ้มครองหมู่บ้าน (ชคบ.)

**ขั้นตอนที่ ๒ การจัดตั้งชุดคุ้มครองหมู่บ้าน (ชคบ.)**

๒.๑ **ศูนย์ประสานงานรักษาความมั่นคงภายในอำเภอ (ศปอ.)** ดำเนินการจัดตั้งชุดคุ้มครองหมู่บ้าน (ชคบ.) ในหมู่บ้านเป้าหมายที่กำหนด (ขั้นตอนที่ ๑.) โดยมีสมาชิกกองอาสา รักษาตินแดน (อส.) เป็นกำลังเสริมและเพิ่มขีดความสามารถให้กับกำลังประชาชน โดยมีองค์ประกอบ ดังนี้

(๑) **กำลังหลัก** หมายถึง กำลังประชาชนที่มีตัวตนจริงอยู่ในหมู่บ้าน (ไม่ใช่มีแต่ชื่อ) และมีจิตอาสาต่อการปฏิบัติหน้าที่ ประกอบด้วย ผู้ใหญ่บ้านในฐานะหัวหน้าชุดปฏิบัติการ, ผู้ช่วยผู้ใหญ่บ้านฝ่ายปกครอง (ผช.ปค.), ผู้ช่วยผู้ใหญ่บ้านฝ่ายรักษาความสงบ (ผรส.), ชุดรักษาความปลอดภัยหมู่บ้าน (ชรบ.), ราษฎรอาสารักษาหมู่บ้าน (อรบ.), **อาสาสมัครป้องกันภัยฝ่ายพลเรือน** (อปพร.), ลูกเสือชาวบ้าน (ลส.ชบ.), **อาสาสมัครปกป้องสถาบัน** (อสป.), ทหารกองหนุน และอื่นๆ

(๒) **กำลังประจำถิ่น** หมายถึง กำลังเจ้าหน้าที่ของรัฐประจำชุดคุ้มครองหมู่บ้าน (ชคบ.) ซึ่งทำหน้าที่เป็นกำลังเสริมและเพิ่มขีดความสามารถให้กับกำลังประชาชนในหมู่บ้าน ประกอบด้วย สมาชิกกองอาสา รักษาตินแดน (อส.) ตามจำนวนที่เหมาะสม คือ ๑ ชุดปฏิบัติการ (ชป.) หรือ ๑๒ นาย โดยแบ่งเป็น ๓ ชุดปฏิบัติการๆ ละ ๔ นาย และปฏิบัติหน้าที่ประจำ จำนวน ๒ ชุดปฏิบัติการและหยุดพัก ๑ ชุดปฏิบัติการ ทั้งนี้ แม้ชุดปฏิบัติการที่หยุดพักจะไม่ได้ปฏิบัติหน้าที่ แต่ก็เสมือนกำลังปฏิบัติหน้าที่ เนื่องจากเป็นคนในหมู่บ้านและมีภูมิลำเนาที่อยู่ถาวรในหมู่บ้าน



๒.๒ การจัดตั้งชุดคุ้มครองหมู่บ้าน (ชคบ.) ต้องประกอบไปด้วยกำแพง ๔ ชั้น ซึ่งหลอมรวมเป็นหนึ่งเดียวกัน ดังนี้

กำแพงชั้นที่ ๑ หมู่บ้านต้องเป็นผู้สร้างหรือมีส่วนร่วมในการคัดเลือกสมาชิกกองอาสารักษาดินแดน (อส.) เพื่อเป็นกำลังเสริมและเพิ่มขีดความสามารถให้กับกำลังประชาชนในหมู่บ้าน

กำแพงชั้นที่ ๒ หมู่บ้านต้องสร้างความเป็นเอกภาพ โดยการหลอมรวมกองกำลังประชาชนในหมู่บ้านให้เป็นหนึ่งเดียวกัน เพื่อทำหน้าที่สนับสนุนกำแพงชั้นที่ ๑

กำแพงชั้นที่ ๓ หมู่บ้านต้องสร้างความร่วมมือ โดยการเชื่อมเครือข่ายระหว่างหมู่บ้านเพื่อให้เกิดการบูรณาการและสอดประสานการทำงานระหว่างกำแพงชั้นที่ ๑ และ ๒

กำแพงชั้นที่ ๔ หน่วยที่เกี่ยวข้องต้องสร้างแรงหนุนเสริมให้กับชุดคุ้มครองหมู่บ้าน (ชคบ.) โดยสนธิกำลังเจ้าหน้าที่ของรัฐ (ทหาร, ตำรวจ, ฝ่ายปกครอง) เพื่อทำหน้าที่ป้องกันและเฝ้าระวังพื้นที่ที่ไม่ใช่พื้นที่รับผิดชอบของชุดคุ้มครองหมู่บ้าน (ชคบ.) พร้อมทั้งทำหน้าที่เป็นกำลังหนุนเสริมการปฏิบัติหน้าที่ของชุดคุ้มครองหมู่บ้าน (ชคบ.)

๒.๓ ในกรณีที่**ขาดแคลนกำลังพล**สมาชิกกองอาสารักษาดินแดน (อส.) และอยู่ระหว่างขอรับการสนับสนุนกำลังพลจากกรมการปกครอง ให้ศูนย์ประสานงานรักษาความมั่นคงภายในอำเภอ (ศปอ.) พิจารณาดำเนินการตามแนวทาง ดังนี้

(๑) **เพิ่มประสิทธิภาพ**กำลังประชาชน (ชรบ. อรบ. อปพร. ฯลฯ) ที่มีอยู่ในหมู่บ้านเป้าหมาย ให้มีความพร้อมและจัดตั้งเป็นสมาชิกกองอาสารักษาดินแดน (อส.) **สำรอง** เพื่อทดแทนกำลังที่ขาดแคลน หรือ

(๒) จัดตั้งชุดคุ้มครองหมู่บ้าน (ชคบ.) โดยเริ่มดำเนินการในหมู่บ้านที่มีผลต่อการป้องกันและลดการก่อเหตุรุนแรงในภาพรวม และเมื่อหมู่บ้านมีความเข้มแข็งสามารถพึ่งพาป้องกันตนเองได้แล้ว จึง**หมุนเวียนกำลัง**สมาชิกกองอาสารักษาดินแดน (อส.) ไปจัดตั้งในหมู่บ้านอื่น ทั้งนี้เมื่อกำลังประชาชนของทุกหมู่บ้านในตำบลมีความเข้มแข็งสามารถรักษาความปลอดภัยหมู่บ้านได้อย่างแท้จริงแล้ว กำลังสมาชิกกองอาสารักษาดินแดน (อส.) ก็จะแปรสภาพเป็นกำลังหลักของชุดคุ้มครองตำบล (ชคต.) ทดแทนกำลังทหารที่จะถอนกำลังหรือปรับสภาพเป็นกำลังเชิงรุกในพื้นที่ป่าเขาในอนาคต หรือ

(๓) **ปรับลดบทบาท/ภารกิจ**ด้านความมั่นคงของสมาชิกกองอาสารักษาดินแดน (อส.) ที่ซ้ำซ้อนกับภารกิจหลักของทหารหรือตำรวจ เช่น การรักษาความปลอดภัยครู, การรักษาความปลอดภัยเส้นทาง ฯลฯ และมุ่งเน้นให้ความสำคัญกับนโยบายการจัดตั้งชุดคุ้มครองหมู่บ้าน (ชคบ.) โดยมีสมาชิกกองอาสารักษาดินแดน (อส.) เป็นกำลังเสริมและเพิ่มขีดความสามารถให้กับกำลังประชาชนของกรมการปกครองและจังหวัดอย่างเต็มกำลัง

๒.๔ การปฏิบัติหน้าที่ของชุดคุ้มครองหมู่บ้าน (ชคบ.)

- (๑) อยู่เวรยามรักษาความสงบเรียบร้อย และรักษาความปลอดภัยหมู่บ้าน
- (๒) ตรวจตระเวนรักษาความสงบเรียบร้อย
- (๓) สืบสวนหาข่าวพฤติกรรมอันอาจเป็นภัยอันตรายต่อความมั่นคงหรือความสงบเรียบร้อย
- (๔) เผื่อระวังรักษาสถานที่สำคัญ ตั้งจุดตรวจ จุดสกัด ตรวจสอบบุคคลและยานพาหนะที่ผ่านเข้าออกหมู่บ้าน
- (๕) รายงานเหตุการณ์ที่เกิดขึ้นในพื้นที่ให้ผู้บังคับบัญชาทราบ
- (๖) ป้องกันและปราบปรามการกระทำผิดทางอาญา และการก่อความไม่สงบเรียบร้อยในพื้นที่
- (๗) ป้องกันและบรรเทาสาธารณภัย
- (๘) ปฏิบัติหน้าที่อื่นตามที่ได้รับมอบหมาย

### ขั้นตอนที่ ๓ การเพิ่มขีดความสามารถการป้องกันตนเอง

ศูนย์ประสานงานรักษาความมั่นคงภายในอำเภอ (ศปอ.) ดำเนินการฝึกร่วมทางยุทธวิธีให้กับ **กำลังประจำถิ่น** และ **กำลังประชาชน** โดยเป็นการฝึกร่วมกันระหว่าง สมาชิกกองอาสารักษาดินแดน (อส.), ผู้ใหญ่บ้านในฐานะหัวหน้าชุดปฏิบัติการ, ผู้ช่วยผู้ใหญ่บ้านฝ่ายปกครอง, ผู้ช่วยผู้ใหญ่บ้านฝ่ายรักษาความสงบ, ชุดรักษาความปลอดภัยหมู่บ้าน (ชรบ.), ราษฎรอาสาสมัครหมู่บ้าน (อรบ.), **อาสาสมัครป้องกันภัยฝ่ายพลเรือน** (อปพร.), ลูกเสือชาวบ้าน (ลส.ชบ.), **อาสาสมัครปกป้องสถาบัน** (อสป.), ทหารกองหนุน ฯลฯ เพื่อให้มีขีดความสามารถในการปฏิบัติการทางยุทธวิธี โดยมี **หน่วยเฉพาะกิจ (ฉก.)** ในพื้นที่ทำหน้าที่เป็นครูฝึก และมี **ปลัดอำเภอผู้เป็นหัวหน้าประจำตำบล** เป็นผู้ประสานงานหลัก โดยดำเนินการ ดังนี้

#### ๓.๑ ก่อนการฝึก/เตรียมการฝึก

(๑) จังหวัดจัดสรรงบประมาณให้แก่อำเภอเพื่อดำเนินการฝึกร่วมทางยุทธวิธีให้กับ **กำลังประจำถิ่น** และ **กำลังประชาชน** ในหมู่บ้านเป้าหมาย โดยแบ่งห้วงการฝึกออกเป็น ๓ ระยะ ดังนี้

**ระยะที่ ๑** ฝึกจัดตั้งชุดคุ้มครองหมู่บ้าน (ชคบ.) นำร่องในพื้นที่หมู่บ้านสีขาวหรือสีเขียวที่ผู้นำท้องถิ่นมีความเข้มแข็ง หรือประชาชนให้ความร่วมมือกับเจ้าหน้าที่ของรัฐในระดับสูง โดยดำเนินการฝึกทั้งรูปแบบที่มีกำลังสมาชิกกองอาสารักษาดินแดน (อส.) และไม่มีกำลังสมาชิกกองอาสารักษาดินแดน (อส.) เป็นกำลังเสริม จำนวน ๑๐๖ หมู่บ้าน ดังนี้

ลำดับ	อำเภอ	ตำบลนำร่อง		หมู่บ้านอื่นๆ ที่จะจัดตั้ง ชคบ. หรือที่มีความ พร้อม (จำนวน)	รวม
		ตำบล (ชื่อ)	หมู่บ้าน (จำนวน)		
๑	เมืองปัตตานี	บาราเฮาะ	๘	๒	๑๐
๒	โคกโพธิ์	นาประดู่	๘	๒	๑๐
๓	ยะหริ่ง	ปियามูมั่ง	๕	๔	๙
๔	ยะรัง	กอลำ	๕	๔	๙
๕	ปะนาเระ	ท่าข้าม	๔	๔	๘
๖	สายบุรี	แป้น	๘	๒	๑๐
๗	หนองจิก	ยาปี	๖	๓	๙
๘	มายอ	จะรัง	๔	๔	๘

๙	ไม้แก่น	ไทรทอง	๔	๓	๗
๑๐	ทุ้งยางแดง	ตะโลละแมะนา	๔	๓	๗
๑๑	กะพ้อ	กะรूपี้	๘	๒	๑๐
๑๒	แม่ลาน	ม่วงเตี้ย	๖	๓	๙
<b>รวม</b>			<b>๗๐</b>	<b>๓๖</b>	<b>๑๐๖</b>

**ระยะที่ ๒** ฝักจัดตั้งชุดคุ้มครองหมู่บ้าน (ชคบ.) ในพื้นที่หมู่บ้านสีเหลืองที่มีการจัดตั้งโครงสร้างการปกครองซ้อนอำนาจรัฐ หรือเป็นที่หลบซ่อนหรือพักพิงของขบวนการก่อเหตุรุนแรง หรือประชาชนให้ความร่วมมือกับเจ้าหน้าที่ของรัฐในระดับปานกลาง (พิจารณาจำนวนหมู่บ้านจากฐานข้อมูลด้านความมั่นคง)

**ระยะที่ ๓** ฝักจัดตั้งชุดคุ้มครองหมู่บ้าน (ชคบ.) ในพื้นที่หมู่บ้านสีแดงที่มีการเคลื่อนไหวปฏิบัติการก่อเหตุรุนแรง หรือเป็นเป้าหมายการก่อเหตุรุนแรง หรือประชาชนให้ความร่วมมือกับเจ้าหน้าที่ของรัฐในระดับต่ำ (พิจารณาจำนวนหมู่บ้านจากฐานข้อมูลด้านความมั่นคง)

(๒) อำเภอดำเนินการประสานงานรักษาความมั่นคงภายในอำเภอ (ศปอ.) จัดตั้งศูนย์อำนวยการฝึกร่วม และออกคำสั่งมอบหมายผู้รับผิดชอบ

(๓) ศูนย์อำนวยการฝึกร่วมพิจารณาคัดเลือกสถานที่ฝึกร่วมตามความเหมาะสมของแต่ละพื้นที่ (ควรดำเนินการในพื้นที่หมู่บ้านนั้นๆ เพื่อศึกษาสภาพพื้นที่จริง)

(๔) ปลัดอำเภอผู้เป็นหัวหน้าประจำตำบลร่วมกับกำนัน/ผู้ใหญ่บ้าน พิจารณาคัดเลือกกำลังประชาชนในหมู่บ้าน ประกอบด้วย ผู้ใหญ่บ้านในฐานะหัวหน้าชุดปฏิบัติการ, ผู้ช่วยผู้ใหญ่บ้านฝ่ายปกครอง, ผู้ช่วยผู้ใหญ่บ้านฝ่ายรักษาความสงบ, ชุดรักษาความปลอดภัยหมู่บ้าน (ชรบ.), ราษฎรอาสาสมัครหมู่บ้าน (อรบ.), **อาสาสมัครป้องกันภัยฝ่ายพลเรือน (อปพร.)**, ลูกเสือชาวบ้าน (ลส.ชบ.), **อาสาสมัครปกป้องสถาบัน (อสป.)**, ทหารกองหนุน ฯลฯ เพื่อเข้ารับการฝึกร่วมตลอดหลักสูตร เฉลี่ยหมู่บ้านละ ๓๗ คน (ไม่เน้นปริมาณ แต่เน้นคุณภาพ)

(๕) ศูนย์อำนวยการฝึกร่วม กำหนดแผนการฝึกร่วมชุดคุ้มครองหมู่บ้าน (ชคบ.) หมู่บ้านละ ๑ รุ่น (ห้ามฝึกร่วมรวมหลายๆ หมู่บ้านในรุ่นเดียวกัน)

(๖) อำเภอ ส่งแผนการฝึกร่วม (วัน/เวลา/สถานที่) ให้จังหวัด ภายในวันเวลาที่กำหนด (ตามแบบรายงาน)

(๗) อำเภอ ดำเนินการเบิกกระสุนปืนลูกซองเพื่อใช้ในการฝึกร่วมจากจังหวัด โดยให้ชุดคุ้มครองหมู่บ้าน (ชคบ.) ได้ฝึกยิงปืนลูกซองด้วยกระสุนจริง ๑๐ นัด/คน และชุดครูฝึก ๒๐ นัด/คน



### ๓.๒ ระหว่างการฝึกอบรม

(๑) อำเภอร่วมกับหน่วยเฉพาะกิจ (ฉก.) ในพื้นที่ ดำเนินการฝึกอบรมชุดคุ้มครองหมู่บ้าน (ชคบ.) ทีละ ๑ หมู่บ้าน โดยชุดครูฝึกควรมีการพักค้างแรมในหมู่บ้าน เพื่อสร้างความสัมพันธ์ที่ดีและความคุ้นเคยกับชุดคุ้มครองหมู่บ้าน (ชคบ.)

(๒) ปลัดอำเภอผู้เป็นหัวหน้าประจำตำบลต้องมีส่วนร่วมในทุกขั้นตอนของการดำเนินการฝึกอบรม (ไม่ใช่ให้หน่วยทหารในพื้นที่รับผิดชอบในการฝึกอบรมเพียงหน่วยเดียว)

(๓) ศูนย์อำนวยการฝึกพร้อม จัดทำประวัติพร้อมภาพถ่ายของผู้เข้ารับการฝึกอบรมทุกคน

### ๓.๓ การตรวจติดตามในห้วงการฝึกอบรม

(๑) จังหวัด/อำเภอ ออกตรวจเยี่ยมให้กำลังใจผู้เข้ารับการฝึกอบรม เพื่อรับทราบปัญหา/อุปสรรค ข้อเสนอแนะ ของทุกหมู่บ้านที่มีการฝึกอบรม

(๒) สำนักกิจการความมั่นคงภายใน (ส่วนกิจการมวลชน) กรมการปกครอง ส่งเจ้าหน้าที่ร่วมสังเกตการณ์ฝึกอบรมของอำเภอตามความเหมาะสม

(๓) กรมการปกครอง มอบหมายผู้ตรวจราชการกรมการปกครอง และผู้ช่วยเลขาธิการศูนย์อำนวยการบริหารจังหวัดชายแดนภาคใต้ (ฝ่ายปกครอง) ออกตรวจเยี่ยมเพื่อเป็นขวัญกำลังใจ

### ๓.๔ หลังการฝึกอบรม

(๑) อำเภอรายงานผลความก้าวหน้าของการฝึกอบรมในแต่ละรุ่น รวมทั้งปัญหา/อุปสรรคให้จังหวัดทราบทุกๆ ๑๕ วัน (ตามแบบรายงาน)

(๒) อำเภอรวบรวมประวัติพร้อมภาพถ่ายของผู้เข้ารับการฝึกอบรม ภาพกิจกรรมระหว่างการฝึกอบรม และภายหลังเสร็จสิ้นการฝึกอบรมของทุกรุ่น และบันทึกลงในแผ่น CD ส่งให้จังหวัดภายในวันเวลาที่กำหนด

(๓) อำเภอสนับสนุนงบประมาณให้แก่ชุดคุ้มครองหมู่บ้าน (ชคบ.) เพื่อเป็นค่าใช้จ่ายในการเพิ่มประสิทธิภาพการปฏิบัติงาน เช่น การปรับปรุงฐานปฏิบัติการชุดคุ้มครองหมู่บ้าน (ชคบ.) ให้มีความมั่นคงปลอดภัย การจัดซื้อวัสดุอุปกรณ์ที่จำเป็นต่อการปฏิบัติงาน การจัดซื้ออาวุธปืน การจัดซื้อเครื่องมือสื่อสาร/วิทยุ การจัดซื้อยานพาหนะ การติดตั้งอุปกรณ์ส่องสว่าง/สัญญาณเตือนภัย ฯลฯ

(๔) ชุดคุ้มครองหมู่บ้าน (ชคบ.) จัดทำแผนปฏิบัติการด้านต่างๆ ดังนี้

๑.แผนปฏิบัติการด้านยุทธการ เช่น แผนเผชิญเหตุ ระเบียบปฏิบัติประจำวัน แผนการฝึกทบทวนประจำสัปดาห์ แผนการส่งกำลังบำรุง ฯลฯ

๒.แผนปฏิบัติการด้านงานมวลชน เช่น การส่งเสริมให้ประชาชนในหมู่บ้าน ปฏิบัติตนตามหลักคำสอนทางศาสนาที่บริสุทธิ์ การสร้างความสามัคคีและความสามัคคีให้เกิดขึ้น ในหมู่บ้าน ฯลฯ

๓.แผนปฏิบัติการด้านการพัฒนา เช่น การส่งเสริมให้ประชาชนในหมู่บ้าน ดำเนินชีวิตตามปรัชญาเศรษฐกิจพอเพียง การบำเพ็ญสาธารณะประโยชน์ ฯลฯ

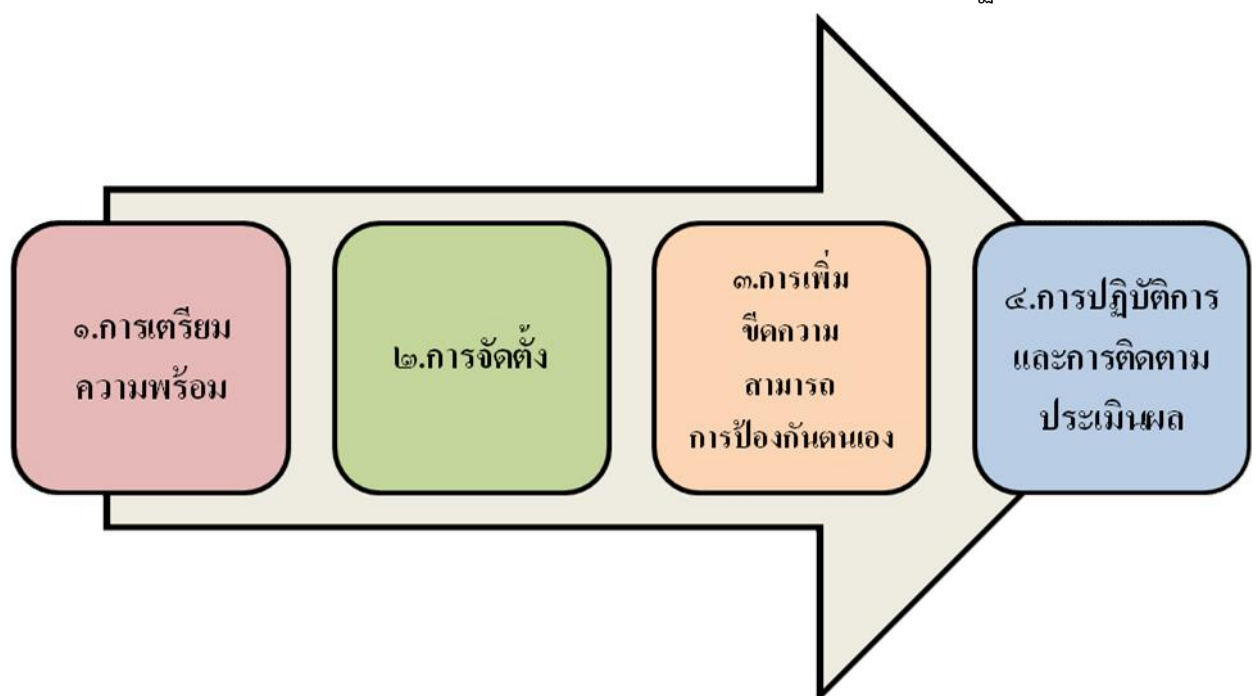
### ขั้นตอนที่ ๔ การปฏิบัติการและการติดตามประเมินผล

๔.๑ การนำแผนปฏิบัติการชุดคุ้มครองหมู่บ้าน (ชคบ.) ไปปฏิบัติอย่างเป็นรูปธรรม

๔.๒ การร่วมปฏิบัติการกับชุดคุ้มครองหมู่บ้าน (ชคบ.) ของหน่วยบังคับบัญชาเพื่อเสริมสร้างขวัญกำลังใจ

๔.๓ การมอบหมายผู้รับผิดชอบตรวจเยี่ยมให้กำลังใจ และร่วมทบทวนการฝึกพร้อมทั้ง รับฟังปัญหาการปฏิบัติงานของชุดคุ้มครองหมู่บ้าน (ชคบ.) และรายงานให้ศูนย์ประสานงานรักษาความมั่นคงภายในอำเภอ (ศปอ.) ทราบ

๔.๔ การประเมินผลการปฏิบัติงานของชุดคุ้มครองหมู่บ้าน (ชคบ.) เช่น จำนวนข่าวสาร ความเคลื่อนไหวของกลุ่มผู้เหตุรุนแรง การเข้าร่วมจับกุมกลุ่มผู้เหตุรุนแรงและนำไปสู่การตรวจยึด อาวุธยุทธโศปกรณ์ การจับกุมบุคคลต้องสงสัยหรือบุคคลภายนอกหมู่บ้านที่มีพฤติกรรม ไม่น่าไว้วางใจ การผลักดันหรือสลายทำลายโครงสร้างการปกครองซ้อนอำนาจรัฐ ฯลฯ



## แผนภาพแสดงขั้นตอนการจัดตั้งชุดคุ้มครองหมู่บ้าน (ชคบ.)

### ๔. ภารกิจความรับผิดชอบของชุดคุ้มครองหมู่บ้าน (ชคบ.)

ชุดคุ้มครองหมู่บ้าน (ชคบ.) มีภารกิจความรับผิดชอบที่สำคัญ ๕ ประการ ที่จะต้องปฏิบัติในการรักษาความปลอดภัยทั้งชีวิตและทรัพย์สินของประชาชน ญาติพี่น้อง ในหมู่บ้านให้บรรลุผลสำเร็จอย่างแท้จริง (๑๐๐%) และยั่งยืน เพื่อสันติสุขของหมู่บ้าน ดังนี้

- ๔.๑ ป้องกันภัยยาเสพติด ของผิดกฎหมายทุกประเภท
- ๔.๒ ป้องกันการประกอบอาชญากรรมทุกประเภท
- ๔.๓ เป็นผู้ช่วยเหลือพนักงานเจ้าหน้าที่ทุกหน่วยงานตามที่ได้รับมอบหมาย
- ๔.๔ ป้องกันไม่ให้ผู้ไม่หวังดีเข้ามาปลุกระดมทำให้เกิดความไม่สงบสุขหรือก่อเหตุร้ายในหมู่บ้านและหมู่บ้านอื่นๆ
- ๔.๕ ควบคุมโน้มน้าวให้ญาติพี่น้องที่หลงผิดเข้าร่วมกับขบวนการก่อเหตุรุนแรงให้กลับใจกลับคืนสู่หมู่บ้านเพื่อดำรงชีวิตอย่างมีความสุขร่วมกับญาติพี่น้องในหมู่บ้าน

### ๕. เป้าหมาย

ดำเนินการจัดตั้งชุดคุ้มครองหมู่บ้าน (ชคบ.) ในหมู่บ้านเป้าหมายครอบคลุมพื้นที่ทั้งจังหวัด (๑๒ อำเภอ ๑๑๕ ตำบล ๖๔๒ หมู่บ้าน) โดยแบ่งการจัดตั้งออกเป็น ๓ ระยะ ดังนี้

**ระยะที่ ๑** จัดตั้งชุดคุ้มครองหมู่บ้าน (ชคบ.) นำร่องในพื้นที่หมู่บ้านสีขาวหรือสีเขียว ที่ผู้นำท้องถิ่นมีความเข้มแข็ง หรือประชาชนให้ความร่วมมือกับเจ้าหน้าที่ของรัฐในระดับสูง จำนวน ๑๐๖ หมู่บ้าน

**ระยะที่ ๒** จัดตั้งชุดคุ้มครองหมู่บ้าน (ชคบ.) ในพื้นที่หมู่บ้านสีเหลืองที่มีการจัดตั้งโครงสร้างการปกครองส่วนท้องถิ่นหรือเป็นที่หลบซ่อนหรือพักพิงของขบวนการก่อเหตุรุนแรงหรือประชาชนให้ความร่วมมือกับเจ้าหน้าที่ของรัฐในระดับปานกลาง (พิจารณาจำนวนหมู่บ้านจากฐานข้อมูลด้านความมั่นคง)

**ระยะที่ ๓** จัดตั้งชุดคุ้มครองหมู่บ้าน (ชคบ.) ในพื้นที่หมู่บ้านสีแดงที่มีการเคลื่อนไหวปฏิบัติการก่อเหตุรุนแรง หรือเป็นเป้าหมายการก่อเหตุรุนแรง หรือประชาชนให้ความร่วมมือกับเจ้าหน้าที่ของรัฐในระดับต่ำ (พิจารณาจำนวนหมู่บ้านจากฐานข้อมูลด้านความมั่นคง)

### ๖. ตัวชี้วัด

๖.๑ ร้อยละความสำเร็จของการจัดตั้งชุดคุ้มครองหมู่บ้าน (ชคบ.) ในหมู่บ้านเป้าหมาย (เป้าหมาย : ร้อยละ ๑๐๐)

๖.๒ ร้อยละของการก่อเหตุรุนแรงในพื้นที่หมู่บ้านที่มีการจัดตั้งชุดคุ้มครองหมู่บ้าน (ชคบ.) (เป้าหมาย : ร้อยละ ๐)

### ๗. พื้นที่ดำเนินการ

ครอบคลุมพื้นที่จังหวัดปัตตานี (๑๒ อำเภอ ๑๑๕ ตำบล ๖๔๒ หมู่บ้าน)

### ๘. ระยะเวลาดำเนินการ

มิถุนายน ๒๕๕๕ – กุมภาพันธ์ ๒๕๕๖ (ระยะเวลา ๙ เดือน)

### ๙. งบประมาณ

งบประมาณสนับสนุนจากกรมการปกครองและศูนย์อำนวยการบริหารจังหวัดชายแดนภาคใต้ (ศอ.บต.)

### ๑๐. หน่วยรับผิดชอบ

ที่ทำการปกครองจังหวัดปัตตานี (กลุ่มงานความมั่นคง) และอำเภอทุกอำเภอโดยศูนย์ประสานงานรักษาความมั่นคงภายในอำเภอ (ศปอ.)

### ๑๑. ประโยชน์ที่จะได้รับ

๑๑.๑ ประชาชนในหมู่บ้านตระหนักถึงภัยคุกคามและบทบาทหน้าที่ของการมีส่วนร่วมในการป้องกันและแก้ไขปัญหาที่มีผลกระทบต่อความมั่นคงและความสงบเรียบร้อยในหมู่บ้าน

๑๑.๒ หมู่บ้านมีระบบป้องกันตนเองที่เข้มแข็ง เกิดพลังในการพัฒนา และร่วมแก้ไขปัญหาความรุนแรงในพื้นที่อย่างยั่งยืน

๑๑.๓ การเคลื่อนไหวของแนวร่วมที่เกิดขึ้นในหมู่บ้านลดน้อยลง และส่งผลให้เหตุรุนแรงในพื้นที่ลดลงตามลำดับ

๑๑.๔ ประชาชนในหมู่บ้านมีความเชื่อมั่นศรัทธา เกิดความไว้วางใจ และพร้อมที่จะให้ความร่วมมือและแจ้งข้อมูลข่าวสารที่เป็นประโยชน์ต่อการปฏิบัติงานของเจ้าหน้าที่

๑๑.๕ รัฐบาลสามารถประหยัดงบประมาณและลดภาระค่าใช้จ่ายด้านการช่วยเหลือ เยียวยา หมู่บ้านได้รับการพัฒนาและแก้ไขปัญหาทุกด้านอย่างมีคุณภาพ ประชาชนสามารถพึ่งพาตนเองและดำรงชีวิตได้อย่างสันติสุข

๑๑.๖ มีรูปแบบชุดคุ้มครองหมู่บ้าน (ชคบ.) ที่มีประสิทธิภาพและสามารถขยายผล ครอบคลุมพื้นที่จังหวัดชายแดนภาคใต้ (จชต.) ภายในปีงบประมาณ ๒๕๕๖

## ๑๒. ปัจจัยสำคัญสู่ความสำเร็จ

๑๒.๑ การจัดตั้งชุดคุ้มครองหมู่บ้าน (ชคบ.) จะต้องได้รับความร่วมมือจากประชาชนใน หมู่บ้าน โดยในขณะที่บางหมู่บ้านมีผู้นำท้องถิ่นที่มึจิตใจรักและมีความตั้งใจในการทำงาน แต่ ประชาชนกลับไม่ให้ความร่วมมือเพราะเกรงกลัวอำนาจมืด ดังนั้น รัฐจึงต้องเข้าไปค้นหาและ ดำเนินการแก้ปัญหา ตัดขั้นตอนหรือกระทำการบางอย่างเพื่อให้นโยบายดำเนินไปได้ อีกประการ หนึ่ง การที่จะให้ประชาชนร่วมมือกับผู้นำท้องถิ่นได้นั้น ต้องทำให้ประชาชนมีความเชื่อมั่นศรัทธา (ตก ภา) ต่อผู้นำท้องถิ่นของตนเองว่าสามารถปกป้องช่วยเหลือและแก้ไขปัญหาความเดือดร้อนของ ประชาชนในหมู่บ้านได้ ซึ่งในขั้นตอนนี้รัฐต้องให้ความสำคัญและดำเนินการแก้ไขปัญหาอย่างใกล้ชิด และละเอียดอ่อน

๑๒.๒ หน่วยกำลังภาครัฐต้องทำหน้าที่หนุนเสริมหรือให้ความช่วยเหลือการปฏิบัติหน้าที่ ของชุดคุ้มครองหมู่บ้าน (ชคบ.) ดังนี้

(๑) พบปะเยี่ยมเยียน โนม่น้าว ให้ความสำคัญและคอยสนับสนุนทุกด้าน ที่เป็นไปได้ต่อผู้นำท้องถิ่น เพื่อให้ผู้นำท้องถิ่นรู้สึกถึงความจริงใจของหน่วยกำลังภาครัฐที่พร้อมให้การ สนับสนุนต่อการปฏิบัติหน้าที่ของตนเอง

(๒) เป็นพี่เลี้ยงให้กับผู้นำท้องถิ่น เพื่อสร้างขวัญกำลังใจและแสดงให้เห็นว่าผู้นำ ท้องถิ่นที่ไม่ได้ปฏิบัติงานหรือต่อสู้เพียงลำพัง เช่น คอยเป็นที่ปรึกษา วางแผน ฯลฯ

(๓) ตอบสนองต่อข้อมูลข่าวสารที่ได้รับแจ้งจากผู้นำท้องถิ่นอย่างชัดเจน เพื่อสร้าง ความมั่นใจต่อผู้นำท้องถิ่นในการปฏิบัติ เช่น การตรวจสอบพิสูจน์ การปิดล้อมตรวจค้น การให้ความ ช่วยเหลือเมื่อได้รับการร้องขอจากหมู่บ้านหรือผู้นำท้องถิ่น ฯลฯ

(๔) ส่งเสริมเอกภาพในการบังคับบัญชา และปลูกฝังแนวคิดการอยู่ร่วมกันเป็น พร้อมทั้งให้การสนับสนุนทุกรูปแบบ (ที่เป็นไปได้) เมื่อได้รับการร้องขอจากชุดคุ้มครองหมู่บ้าน (ชคบ.)

(๕) สร้างความยั่งยืนให้แก่ชุดคุ้มครองหมู่บ้าน (ชคบ.) โดยการปลูกฝังให้ประชาชน มีความสมัครสมานสามัคคี รักและหวงแหนถิ่นกำเนิด ต้องการที่จะแก้ปัญหาในหมู่บ้านของตนเอง และพร้อมที่จะให้ความร่วมมือกับผู้นำท้องที่โดยไม่มีเงื่อนไข

(๖) แสดงหรือพิสูจน์ให้ประชาชนในหมู่บ้านเห็นว่า หากมีเหตุการณ์ความรุนแรง เกิดขึ้นในหมู่บ้าน และเหตุการณ์ดังกล่าวได้ส่งผลกระทบต่อชีวิตความเป็นอยู่ของประชาชนใน หมู่บ้าน ชุดคุ้มครองหมู่บ้าน (ชคบ.) เป็นคำตอบสุดท้ายของปัญหา เนื่องจากชุดคุ้มครองหมู่บ้าน (ชคบ.) คือ กำลังเสริมที่ช่วยเพิ่มขีดความสามารถให้แก่กำลังประชาชนในการรักษาความมั่นคง ปลอดภัยและความสงบเรียบร้อยภายในหมู่บ้าน (แสดงให้เห็นถึงพลังของชาวบ้านที่สามารถแก้ไข ปัญหาได้ด้วยตนเอง)

(๗) แสดงหรือพิสูจน์ให้ประชาชนในหมู่บ้านเห็นว่า ไม่มีผู้ใดอยู่เหนือกฎหมายหรือ อยู่เหนืออำนาจรัฐ เช่น การแสดงกำลังทันทีเมื่อมีเหตุการณ์ การจับกุมทันทีเมื่อมีการกระทำความผิด ทางกฎหมาย เช่น ความผิดด้านยาเสพติด โดยไม่คำนึงว่าผู้ใดจะกระทำความผิด ไม่ว่าจะมีความแค้น ไหนหากกระทำความผิดก็ต้องรับโทษตามกฎหมายและเป็นการสร้างความเชื่อมั่นศรัทธาให้กับ ชาวบ้าน

### ๑๓. การต่อยอดให้เกิดความยั่งยืน

๑๓.๑ การพัฒนาคุณภาพชีวิต โดยการส่งเสริมอาชีพ สร้างงาน สร้างรายได้ ให้แก่ชุด คุ้มครองหมู่บ้าน (ชคบ.) ให้สามารถดำรงชีวิตอย่างมั่นคงและพึ่งพาตนเองได้

๑๓.๒ การเสริมสร้างขวัญกำลังใจให้แก่ชุดคุ้มครองหมู่บ้าน (ชคบ.) เช่น ประกันชีวิต ค่า รักษาพยาบาล ค่าเล่าเรียนบุตร และสวัสดิการอื่นๆ โดยการดำเนินการของหมู่บ้าน/ตำบล

๑๓.๓ การจัดตั้งกองทุนกลางพัฒนาหมู่บ้าน เพื่อเป็นกองทุนขับเคลื่อนการดำเนินงาน ของชุดคุ้มครองหมู่บ้าน (ชคบ.) ให้แข็งแกร่ง อย่างยั่งยืนโดยไม่พึ่งพาจากภายนอก

๑๓.๔ การสร้างระบบทายาท เพื่อสืบทอดความแข็งแกร่งของชุดคุ้มครองหมู่บ้าน (ชคบ.) ให้ต่อเนื่องอย่างยั่งยืน

๑๓.๕ การใช้หลักศรัทธาทางศาสนา ทำให้คนในหมู่บ้านเกิดความกล้าหาญ เสียสละ และเข้าร่วมเป็นชุดคุ้มครองหมู่บ้าน (ชคบ.) เพื่อคุ้มครองชีวิตและทรัพย์สินของคนในหมู่บ้าน ซึ่งถือ เป็นการเสียสละ และเป็นการทำบุญอันยิ่งใหญ่

๑๓.๖ การร่วมกิจกรรมและสร้างความสัมพันธ์กับหมู่บ้านใกล้เคียง เพื่อเป็นรั้วหรือเกราะ คุ้มกันที่มองไม่เห็น

๑๓.๗ การขยายการจัดตั้งชุดคุ้มครองหมู่บ้าน (ชคบ.) ให้เป็นเครือข่ายจากหมู่บ้าน สู่ ตำบล สู่อำเภอ และสู่จังหวัด ให้เป็นดินแดนแห่งสันติสุขที่แท้จริง

๑๓.๘ การผลักดันการจัดตั้งชุดคุ้มครองหมู่บ้าน (ชคบ.) ให้เป็นนโยบายของรัฐบาล เพื่อให้พื้นที่จังหวัดชายแดนภาคใต้เป็นพื้นที่ปลอดภัย และเกิดสันติสุขอย่างแท้จริง

## ๑๔. ข้อเสนอของกองกำลังทหารในพื้นที่

ปกติแล้วการปฏิบัติทางยุทธวิธีของทหารนั้น จะกระทำในพื้นที่บริเวณแนวชายแดน ในภารกิจป้องกันประเทศ แต่ในพื้นที่ ๓ จขต. นั้น มีความจำเป็นต้องใช้ทหารในลักษณะรักษาความสงบเรียบร้อย และรักษาความมั่นคงภายใน ซึ่งทุกฝ่ายก็ตระหนักรู้เป็นอย่างดีว่า ถึงเวลาหนึ่งที่สถานการณ์เรียบร้อยในระดับหนึ่ง บทบาทในลักษณะนี้ของทหาร ก็ต้องส่งมอบให้แก่กำลังประจำถิ่นในพื้นที่ คือ ตำรวจ, อส., และกำลังประชาชน

ในส่วนกำลังประชาชนที่จะรับมอบภารกิจในการดูแลพื้นที่ ๓ จขต. ในห้วงเวลาที่พร้อม และเหมาะสมก็เกิดแนวความคิดในการจัดตั้งในหลายรูปแบบทั้ง ชคบ. (ชุดคุ้มครองหมู่บ้าน) และ ชคต. (ชุดคุ้มครองตำบล)

หน่วยเฉพาะกิจปัตตานี ๒๑ ขอเปรียบเทียบความเหมาะสมของ ชคต. และ ชคบ. โดยเปรียบเทียบกับกรปฏิบัติทางทหารในพื้นที่ ต.เขาตวม อ.ยะรัง จว.ป.น. คือ ปัจจุบันการควบคุมพื้นที่ของหน่วย วางกำลังควบคุมพื้นที่ ต.เขาตวม อ.ยะรัง จว.ป.น. โดยตั้งฐานปฏิบัติการ ๓ ฐานปฏิบัติการเพื่อควบคุมพื้นที่ ในการปฏิบัติจริงก็ยังไม่สามารถควบคุมพื้นที่ได้จริง เปรียบเทียบกับ ชคต. คือ ๑ ตำบล ตั้ง ๑ ชุด และ ชคบ. คือใน ๑ ตำบล ตั้งตามจำนวนหมู่บ้าน หากมองในระยะสั้นการจัดตั้ง ชคต. จะง่ายต่อการจัดตั้งและการจัดสรรตัวบุคคลในการปฏิบัติงาน แต่ไม่สามารถควบคุมพื้นที่และรับช่วงต่อจากฝ่ายทหารได้จริง สุดท้ายก็ต้องปรับ ชคต. เป็น ชคบ. เพื่อเตรียมรับมอบพื้นที่จากฝ่ายทหาร ณ วันหนึ่ง

ดังนั้น หากจะมีการพิจารณาจัดตั้งกำลังประชาชนในการดูแลพื้นที่ เพื่อเตรียมรับมอบพื้นที่จากทหาร ณ วันหนึ่ง ก็ควรจะเป็น ชคบ. ที่มีความเหมาะสมกว่าในการจัดตั้ง เพียงแต่การดำเนินการจัดตั้งในแต่ละหมู่บ้านต้องคัดผู้นำและสมาชิกที่มีความเหมาะสม และพร้อมในการจัดตั้ง โดยต้องพิจารณาความเหมาะสม แยกเป็นรายตำบล รายหมู่บ้าน เพื่อความรอบคอบ

**บทสรุป**

๑. ยุทธศาสตร์สำคัญในการแก้ไขปัญหาความรุนแรงในพื้นที่จังหวัดชายแดนภาคใต้ (จชต.) โดยเฉพาะอย่างยิ่งในพื้นที่จังหวัดปัตตานี ยะลา นราธิวาส และ ๔ อำเภอของจังหวัดสงขลา (จะนะ, นาทวี, สะบ้าย้อย และเทพา) คือ การ **“เอาชนะที่หมู่บ้าน”** โดยการส่งเสริมให้ประชาชนในหมู่บ้านตระหนักถึงภัยคุกคามและบทบาทหน้าที่ของการมีส่วนร่วมในการป้องกันและแก้ไขปัญหาที่มีผลกระทบต่อความมั่นคงและความสงบเรียบร้อยภายในหมู่บ้าน และร่วมกันสร้างระบบป้องกันตนเองที่เข้มแข็งโดยการ**จัดตั้งชุดคุ้มครองหมู่บ้าน (ชคบ.)** เพื่อทำหน้าที่สลายทำลายโครงสร้างการปกครองซ้อนอำนาจอธิปไตยในระดับหมู่บ้าน (อาเยาะห์) และกองกำลังสู้รบหรือคอมมานโด (RKK)

๒. การป้องกันและต่อต้านการจัดตั้งโครงสร้างการปกครองซ้อนอำนาจอธิปไตยและการปฏิบัติการก่อเหตุรุนแรงที่จะทำให้บรรลุผลสำเร็จอย่างแท้จริงและได้รับชัยชนะอย่างเด็ดขาด ยั่งยืน ๑๐๐ % จะต้องมีการจัดตั้งชุดคุ้มครองหมู่บ้าน (ชคบ.) ให้ครอบคลุมเต็มทุกพื้นที่ทั้งในหมู่บ้านและในชุมชนเมืองในลักษณะตารางหมากรุก โดยมีการบูรณาการกับกองกำลังหลักในพื้นที่ (ทหาร, ตำรวจ) อย่างมีประสิทธิภาพ เพราะหากจัดตั้งชุดคุ้มครองเฉพาะในเขตหมู่บ้าน ขบวนการก่อเหตุรุนแรงก็จะแทรกซึมเข้าไปฝังตัวอยู่ในเขตชุมชนเมืองและใช้พื้นที่ชุมชนเมืองเป็นฐานปฏิบัติการก่อเหตุรุนแรงได้อีก ดังนั้น จึงจำเป็นต้องอย่างยิ่งที่จะต้องจัดตั้งชุดคุ้มครองเมือง (ชคม.) ในทุกชุมชนที่ไม่มีโครงสร้างการปกครองของฝ่ายรัฐหรือไม่มีเจ้าหน้าที่ของรัฐปกครอง เช่น กำนัน ผู้ใหญ่บ้าน ผู้ช่วยผู้ใหญ่บ้าน ฯลฯ

๓. นอกจากมีการจัดตั้งชุดคุ้มครองหมู่บ้าน (ชคบ.) และชุดคุ้มครองเมือง (ชคม.) อย่างครอบคลุมเต็มทุกพื้นที่แล้ว ยังจำเป็นต้องมีการจัดตั้งชุดคุ้มครองตำบล (ชคต.) เพื่อเป็นกำลังเคลื่อนที่เร็วคอยสนับสนุนช่วยเหลือการปฏิบัติหน้าที่ของชุดคุ้มครองหมู่บ้าน (ชคบ.) และชุดคุ้มครองเมือง (ชคม.) เพื่อให้การรักษาความปลอดภัยเป็นไปอย่างมีประสิทธิภาพ สามารถจำกัดเสรีการเคลื่อนไหวของกลุ่มแนวร่วมในหมู่บ้านและส่งผลให้การก่อเหตุรุนแรงในพื้นที่ลดลง ทำให้ประชาชนเกิดความเชื่อมั่นศรัทธา **รัฐบาลประหยัดงบประมาณและลดภาระค่าใช้จ่ายด้านการช่วยเหลือเยียวยาชีวิตและทรัพย์สินของประชาชน** หมู่บ้านได้รับการพัฒนาและแก้ไขปัญหาทุกด้านอย่างมีคุณภาพ ประชาชนสามารถพึ่งพาตนเองและนำไปสู่สันติสุขในพื้นที่อย่างแท้จริงและอย่างยั่งยืน



\*\*\*\*\*

# ภาคผนวก

## กระบวนการจัดตั้งชุดคุ้มครองหมู่บ้าน (ชคบ.) อำเภอยะรัง

๑.สภาพความเป็นจริง ปัญหาเหตุการณ์ความไม่สงบในพื้นที่ (มุมมองอำเภอยะรังในปัจจุบัน) คือ

- ปัจจุบันกลุ่มผู้ก่อความไม่สงบในพื้นที่อำเภอยะรัง มักจะแฝงตัวอยู่ในหมู่บ้าน โดยพยายามจะสร้างอำนาจมืด ใช้การปลุกระดมแบบลับ ปลุกฝังแนวความคิดที่เบี่ยงเบน ทั้งทางด้านศาสนา และประวัติศาสตร์ เชื้อชาติ การวิจารณ์ให้ข้อมูลปฏิบัติงานของเจ้าหน้าที่รัฐแก่ประชาชนในทางที่ผิด(ปล่อยข่าว) ส่งผลให้ประชาชนในหมู่บ้านเกิดความหวาดกลัว เกิดความไม่ไว้วางใจ เกิดความลี้ภัยสงสัย ขาดที่พึ่งในด้านความปลอดภัยของชีวิต และทรัพย์สิน

- ปัญหาของยาเสพติด โดยปัจจุบันจากการสืบทราบมาว่า กลุ่มผู้ก่อความไม่สงบบางรายในปัจจุบันจะมีความเกี่ยวข้องกับกระบวนการยาเสพติดที่แพร่ระบาดในพื้นที่ โดยอาศัยความร่วมมือจากชาวบ้านในพื้นที่ในการร่วมกระบวนการ ซึ่งใช้กลยุทธ์โดยการอาศัยให้กลุ่มวัยรุ่น กลุ่มบุคคลผู้เสพ เป็นเครือข่ายในการก่อเหตุ โดยใช้เงื่อนไขของยาเสพติดในด้านการปฏิบัติการ บางเหตุการณ์ต่างๆที่เกิดขึ้นในพื้นที่ ก็มีได้เป็นเหตุการณ์ความมั่นคงโดยแท้จริง บางเหตุการณ์ก็เป็นการขัดผลประโยชน์ของกระบวนการยาเสพติด ซึ่งอาจเกิดจากกลุ่มกระบวนการยาเสพติดด้วยตนเอง หรืออาจเกิดจากกลุ่มกระบวนการยาเสพติดกับประชาชนในพื้นที่ที่ไม่มีความเห็นด้วยกับการกระทำของกลุ่มกระบวนการ

- ปัญหาด้านการเมืองท้องถิ่น ซึ่งปัจจุบัน นักการเมืองท้องถิ่นบางรายในพื้นที่อำเภอยะรังมีความเกี่ยวข้องกับกระบวนการก่อความไม่สงบในพื้นที่ โดยเกิดจากสาเหตุด้านการแย่งชิงผลประโยชน์ในพื้นที่จากฝ่ายตรงกันข้าม(ด้านการเมือง ฯ) เพื่อให้ได้ในสิ่งที่ต้องการของนักการเมืองท้องถิ่นเองจึงต้องอาศัยกลุ่มกระบวนการผู้ก่อเหตุความไม่สงบมาเป็นเครื่องมือ หรือตกเป็นเครื่องมือของกลุ่มผู้ก่อความไม่สงบเสียเอง ซึ่งจากการวิเคราะห์ นักการเมืองท้องถิ่นบางรายอาจไม่มีทุนในการเล่นการเมืองท้องถิ่นจึงอาศัยอำนาจของกลุ่มผู้ก่อความไม่สงบในพื้นที่มาเป็นฐานอำนาจ จึงทำให้ตนเองเข้าสู่กระบวนการ หรือมีความเกี่ยวข้อง หรือมีใจฝักใฝ่เติม กับกลุ่มผู้ก่อความไม่สงบในพื้นที่

- ปัญหาความขัดแย้งส่วนตัวของกลุ่มประชาชนในพื้นที่ ซึ่งตรงจุดนี้กลุ่มที่เกิดความขัดแย้งอาจใช้กระบวนการผู้ก่อเหตุการณ์ความไม่สงบในพื้นที่ หรืออาจใช้กระบวนการของเจ้าหน้าที่รัฐ ในการใช้เป็นเครื่องมือ

ซึ่งหากจะยกตัวอย่างให้ชัดเจนกล่าวคือ กลุ่มประชาชนที่มีความขัดแย้งกันแล้วใช้กลุ่มกระบวนการก่อความไม่สงบในการข่มขู่หรือก่อเหตุการณ์ และหากกลุ่มประชาชนที่มีความขัดแย้งกันแล้วใช้กระบวนการของ จนท.รัฐ โดยการทำมาตีสันให้ความร่วมมือกับ จนท.แล้วให้ข้อมูลเท็จเกี่ยวกับฝ่ายที่มีความขัดแย้งด้วยกันในทางเสียหาย

๒. กำลังที่ใช้แก้ปัญหาความไม่สงบในพื้นที่อำเภอยะรัง โดยรวมแยกเป็น (ขอไม่กล่าวถึงกำลังฝ่าย จนท.ตร.)

๒.๑ กองกำลังหลัก (ทหารหลัก , ทหารพราน)

๒.๒ กองกำลังประจำถิ่น (สมาชิก อส. , ผู้ใหญ่บ้าน , ผ.ช.ป.ค. , ผรส. , ชรบ. , มวลชนต่าง ๆ ในพื้นที่

เปรียบเทียบข้อดี/ข้อเสียของแต่ละหน่วยกำลังดังกล่าวข้างต้นที่เอื้อประโยชน์ต่อการปฏิบัติหน้าที่

ข้อที่	หัวข้อการเปรียบเทียบ	กองกำลังหลัก	กองกำลังประจำถิ่น
๑	ความชำนาญในพื้นที่	ความชำนาญในพื้นที่น้อย	มีความชำนาญและคุ้นเคยในพื้นที่
๒	การรู้ตัวบุคคล (คัดแยก)	รู้จักบุคคลในพื้นที่น้อย	มีความรู้จัก คุ้นเคยบุคคล
๓	ปัญหาในหมู่บ้าน(พื้นที่)	ไม่ทราบปัญหาที่แท้จริง	ทราบถึงปัญหาที่แท้จริง
๔	การใช้ภาษาถิ่นในพื้นที่	มีความเชี่ยวชาญน้อย	มีความเชี่ยวชาญ
๕	ความไว้วางใจจากประชาชน	ได้รับความไว้วางใจน้อย	ได้รับความไว้วางใจค่อนข้างสูง
๖	ยุทธวิธี	ชำนาญในยุทธวิธีการรบ	ขาดความชำนาญด้านยุทธวิธี
๗	ความเชี่ยวชาญการใช้อาวุธ	มีความชำนาญด้านอาวุธ	ขาดความชำนาญด้านการใช้อาวุธ
๘	ระเบียบ วินัย ความอดทน ความรับผิดชอบ	ค่อนข้างมาก	ค่อนข้างน้อย
๙	ระบบการปกครองบังคับ บัญชา	ทางการเป็นรูปแบบ	ไม่เป็นทางการไม่เป็นรูปแบบ
๑๐	งบประมาณในการสนับสนุน	ทันต่อการปฏิบัติการ	ไม่ทันต่อการปฏิบัติการ
๑๑	อาวุธยุทธโปกรณ์(การ สนับสนุน)	มีความพร้อม เพียงพอ	ไม่พร้อม ไม่เพียงพอ
๑๒	ความคงทนและต่อเนื่องของ กำลัง	มีการผลัดเปลี่ยน	ต่อเนื่อง (คนในพื้นที่)
๑๓	ความรักบ้านเกิด	หน้าที่ คำสั่ง	ความรักบ้านเกิด ที่ทำกิน ที่อยู่

๓. จากสภาพเหตุการณ์ความไม่สงบที่เกิดขึ้นในพื้นที่อำเภอยะรังที่ได้กล่าวมาแล้วตามข้อ ๑ ประกอบกับในพื้นที่อำเภอยะรังมีทรัพยากรด้านองค์บุคคล กองกำลัง (ตามคุณลักษณะรายละเอียดตามข้อ ๒) ดังนั้นตั้งแต่ปีงบประมาณ ๕๔ อำเภอยะรัง ได้ใช้แนวความคิดในการแก้ปัญหาความไม่สงบในพื้นที่อำเภอยะรังตามนโยบายของ นายเสรี ศรีหะไตร รองผู้ว่าราชการจังหวัดปัตตานี คือมีความจำเป็นที่มีการจัดตั้งชุดคุ้มครองหมู่บ้าน (ชคบ.) เพื่อแก้ปัญหาความไม่สงบในพื้นที่ โดยมีแผนการจัดตั้งชุด ชคบ. ในหมู่บ้านนำร่องจำนวน ๕ หมู่บ้าน ดังนี้

๓.๑

ที่	หมู่บ้านดำเนินการ	ประเภทหมู่บ้าน	ผลการดำเนินการ
๑	ม.๓ บ.สะตา ต.กอลำ	หมู่บ้านทั่วไป	จัดตั้งเรียบร้อย
๒	ม.๔ บ.ปูลากาซิง ต.กอลำ	หมู่บ้าน นพส.	จัดตั้งเรียบร้อย
๓	ม.๓ บ.ตันแซะ ต.เมาะมาวี	หมู่บ้าน นพส.	จัดตั้งเรียบร้อยแต่ยังไม่เข้มแข็งเท่าที่ควร
๔	ม.๕ บ.ปูลาตาเยาะขอ ต.ระแว้ง	หมู่บ้านทั่วไป	จัดตั้งเรียบร้อยแต่ยังไม่เข้มแข็งเท่าที่ควร
ที่	หมู่บ้านดำเนินการ	ประเภทหมู่บ้าน	ผลการดำเนินการ
๕	ม.๖ บ.โคกขี้เหล็ก ต.เขาตวม	หมู่บ้านทั่วไป	จัดตั้งเรียบร้อยแต่ยังไม่เข้มแข็งเท่าที่ควร

๓.๒ การจัดตั้งชุดคุ้มครองหมู่บ้าน (ชคบ.) ในพื้นที่หมู่บ้านนำร่องของอำเภอยะรังประกอบด้วย

- ๓.๒.๑ ผู้ใหญ่บ้านหรือกำนันท้องที่
- ๓.๒.๒ ผู้ช่วยผู้ใหญ่บ้านฝ่ายปกครอง
- ๓.๒.๓ ผู้ช่วยผู้ใหญ่บ้านฝ่ายรักษาความสงบ (ผรส.)
- ๓.๒.๔ เจ้าหน้าที่โครง ๆ (ทหารพราน/ทหารหลัก/ตำรวจ)
- ๓.๒.๕ กำลังสมาชิกอาสาสมัครกาดินแดนที่มีภูมิลำเนาอยู่ในหมู่บ้านนั้นหรือหมู่บ้านใกล้เคียง
- ๓.๒.๖ กำลังภาคประชาชน เช่น ผู้นำฝ่ายต่าง ๆ ชรบ. ,อรบ. อื่น ๆ ที่มีตัวตน (มิใช่มีแต่ชื่อ)

และมีจิตใจอาสาต่อการปฏิบัติหน้าที่จริง

๓.๓ ผลการปฏิบัติตามข้อ ๓ คือการจัดตั้งชุดคุ้มครองหมู่บ้านนำร่องในพื้นที่อำเภอยะรังในปีงบประมาณ ๒๕๕๔ (๑ ต.ค.๕๓ -จนถึงปัจจุบัน ) ตามนโยบายของ นายเสรี ศรีหะไตร รองผู้ว่าราชการจังหวัดปัตตานี มีการประเมิน ดังนี้

ลำดับที่	หัวข้อในการพิจารณา	ผลการพิจารณา
๑	ด้านความมั่นคง	<ul style="list-style-type: none"> <li>- ไม่มีสถานการณ์ความไม่สงบเกิดขึ้นภายในหมู่บ้าน</li> <li>- เจ้าหน้าที่ภาครัฐได้รับการข่าวการเคลื่อนไหวของ ผกร.ในพื้นที่อย่างต่อเนื่อง</li> <li>- ประชาชนในพื้นที่หมู่บ้านให้ความร่วมมือในการบอกข่าวการเคลื่อนไหวหรือมีสิ่งบอกเหตุที่ผิดปกติภายในหมู่บ้าน ประชาชนจะแจ้งข่าวสารให้แก่ ชคบ. ทราบ</li> <li>- ผกร.ไม่มีเสรีในการเคลื่อนไหว ภายในหมู่บ้าน</li> <li>- สามารถปฏิบัติหน้าที่และนำไปสู่การจับ ผกร.และอาวุธสงครามที่ใช้ในการก่อเหตุได้</li> </ul>
๒	ด้านการพัฒนา	<ul style="list-style-type: none"> <li>- ประชาชนภายในหมู่บ้านได้รับการพัฒนา เสียวยาทางด้านจิตใจไปในทางที่ดีขึ้น เพราะการแก้ไขปัญหาภายในหมู่บ้านนั้น เกิดจากคนใน</li> </ul>

		<p>หมู่บ้านแก้ไข ดูแลซึ่งกันและกันเอง เนื่องจากเกิดความไว้วางใจต่อบุคคลภายในหมู่บ้านเพิ่มมากขึ้น</p> <p>-ประชาชนมีการให้ความร่วมมือต่อเจ้าหน้าที่ภาครัฐมากขึ้น สังเกตได้จากการบอกข่าวทางด้านความมั่นคง และการข่าวด้านยาเสพติดภายในหมู่บ้าน</p>
<b>ลำดับที่</b>	<b>หัวข้อในการพิจารณา</b>	<b>ผลการพิจารณา</b>
๓	ด้านจิตวิญญาณ	<p>- ประชาชนในพื้นที่หมู่บ้านเมื่อก่อนอยู่อย่างหวาดกลัว มีความหวาดระแวงซึ่งกันและกัน แต่ในปัจจุบันประชาชนในหมู่บ้านมีการให้ความร่วมมือแก่หมู่บ้านเพิ่มขึ้น มีศรัทธาเชื่อถือ มีความไว้วางใจ มีความจงรักภักดี ให้แก่ ชคบ.ภายในหมู่บ้านของตนเอง เพราะคิดว่า ชคบ.เป็น คนในหมู่บ้าน มีความสามารถที่จะช่วยดูแลรักษาความปลอดภัยของตนเองได้ (ตักวา)</p> <p>- ชคบ.หมายถึงอีกนัยหนึ่งคือการดูแลรักษาความปลอดภัยในพื้นที่ของหมู่บ้านของตนเองได้ จึงนำไปสู่การสมัคสมานสามัคคีระหว่างประชาชน ผู้นำท้องถิ่น ผู้นำท้องถื่น และผู้นำศาสนา</p>
๔	ด้านความเข้มแข็งของหมู่บ้าน	<p>- เมื่อมีความปลอดภัยขึ้นภายในหมู่บ้าน ประชาชนส่วนใหญ่ต่างให้ความร่วมมือให้แก่หมู่บ้าน เกิดการขับเคลื่อนกระบวนการของคณะกรรมการหมู่บ้าน นำไปสู่การพัฒนาของหมู่บ้านตามลำดับ</p> <p>- ในปัจจุบัน ชคบ.มีผลงานการปฏิบัติหน้าที่ภายในหมู่บ้านเป็นรูปธรรม เห็นโดยประจักษ์ต่อสายตาประชาชนภายในหมู่บ้านและเจ้าหน้าที่ภาครัฐ จึงนำไปสู่ความความมีขวัญและกำลังใจที่ดีแก่ทีม ชคบ.เอง เพราะได้รับความร่วมมือจากทุกฝ่ายอย่างแท้จริง และเชื่อมั่นที่จะดำรงอยู่ในหมู่บ้านของตนเองได้อย่างปลอดภัย</p> <p>- อีกประการหนึ่งสิ่งที่ทำให้ ชคบ.ประสบความสำเร็จ และชคบ.ก็เป็นส่วนหนึ่งทำให้นโยบายต่อไปนี้ ขับเคลื่อนได้ บรรลุตามวัตถุประสงค์ คือ การขับเคลื่อนของสภาสันติสุข เพราะคณะกรรมการสภาสันติสุข ก็จะประกอบด้วย ประชาชน ผู้นำท้องถิ่น ผู้นำท้องถื่น ผู้นำศาสนา ในการร่วมเป็นคณะกรรมการฯ จึงทำให้ทั้ง ชคบ.และสภาสันติสุข มีจุดมุ่งหมายเดียวกัน คือนำความสันติสุขมายังหมู่บ้าน เป็นการร่วมมือร่วมใจกันทุกฝ่าย และสององค์กร ต่างก็ใช้ประโยชน์จากคุณสมบัติ และวัตถุประสงค์ ในการดำเนินงานในแต่ละองค์กร “บุคคลที่เป็นคณะกรรมการสภาสันติสุขก็เป็นส่วนหนึ่งของ ชคบ. และบุคคลที่เป็นชคบ.ก็เป็นส่วนหนึ่งของ</p>

	คณะกรรมการสภาสันติสุข”
--	------------------------

๔. จากข้อมูลข้อ ๑ ถึง ข้อ ๔ ที่ได้กล่าวมาแล้วข้างต้น หากใช้แนวทางการจัดตั้งชุดคุ้มครองหมู่บ้าน (ชคบ.) มาใช้เป็นวิธีการแก้ไขปัญหาความไม่สงบในพื้นที่ ก็น่าที่จะเป็นคำตอบของหนทางหนึ่งในการแก้ไขปัญหาความสงบในพื้นที่ ที่ตรงจุด เพราะปัญหาที่เกิดขึ้นอยู่ในปัจจุบัน ผู้ก่อความไม่สงบมุ่งเน้นให้เกิดในระดับรากหญ้า คือภายในหมู่บ้านนั่นเอง ด้วยวิธีการต่าง ๆ โดยใช้ประชาชนบริสุทธิ์เป็นเครื่องมือในการปฏิบัติการกิจ ดังนั้นทางราชการต้องหันมาแก้ไขปัญหาในระดับพื้นที่ โดยใช้ประชาชนเองช่วยในการแก้ไขปัญหา ซึ่งการจัดตั้งชุดคุ้มครองหมู่บ้าน (ชคบ.) ก็เป็นแนวทางอีกวิธีหนึ่ง ที่ใช้ประชาชนในพื้นที่แก้ปัญหา หากแต่เจ้าหน้าที่รัฐต้องมีความจริงใจ ความไว้วางใจ ความมีใจเป็นกลาง ความเข้าใจ ความอดทน ความขยัน พร้อมทั้งเล็งเห็นถึงความสามารถ คุณลักษณะ ของประชาชนในพื้นที่

๕. วิธีการที่อำเภอยะรังจัดตั้งชุดคุ้มครองหมู่บ้าน (ชคบ.) ได้สำเร็จ

๕.๑ การพิจารณาหมู่บ้านนำร่องเพื่อจัดตั้งชุด ชคบ.

๕.๑.๑ พิจารณา หมู่บ้านที่มีลักษณะ ทีมของผู้นำท้องที่ เข้มแข็ง ไม่เกี่ยวข้องกัปัญหาด้านยาเสพติด ,ปัญหาด้านความมั่นคง (หากเป็นไปได้ให้เลือกหมู่บ้านที่มี ผู้นำท้องที่ ญาติของผู้นำ หรือประชาชน ได้รับผลกระทบกับเหตุการณ์ มีความไม่พอใจการกระทำของกลุ่มผู้ก่อความไม่สงบโดยชัดเจน)

๕.๑.๒ พิจารณา หมู่บ้านที่มีลักษณะ ทีมของผู้นำท้องที่ อยู่ฝ่ายเจ้าหน้าที่ของรัฐโดยเปิดเผย คอยให้ข่าวสารอันเป็นประโยชน์ต่อเจ้าหน้าที่ฝ่ายรัฐ มีจิตใจที่สู้ มีความรุกรบ และมีใจที่จะปกป้องคนในหมู่บ้าน ให้มีความปลอดภัย หากเป็นไปได้ต้องเป็นที่ยอมรับนับถือจากประชาชนส่วนใหญ่ภายในหมู่บ้าน นั้นๆ

๕.๑.๓ พิจารณาจากผลการปฏิบัติงานจริงที่ได้รับจากพื้นที่หมู่บ้าน อาทิ การจับกุม ผกร. ที่ได้ จากพื้นที่ , การตรวจยึดอาวุธยุทโธปกรณ์ การบอกข่าวสารการเคลื่อนไหวของกลุ่ม ผกร. ,การจับกุมยาเสพติดใน พื้นที่ เป็นต้น

๕.๒ การเตรียมความพร้อมหมู่บ้านที่จะจัดตั้งชุด ชคบ.

๕.๒.๑ ออกคำสั่งจัดตั้งคณะกรรมการพิจารณาความพร้อมของหมู่บ้าน ชคบ. พร้อมจัดประชุม คณะกรรมการ ฯ เพื่อพิจารณาคัดเลือกหมู่บ้านที่มีความพร้อมที่จะจัดตั้งชุด ชคบ.

๕.๒.๒ ออกคำสั่งจัดตั้งหมู่บ้าน ชคบ.

๕.๒.๓ จัดประชุมเตรียมความพร้อมหมู่บ้านที่จะจัดตั้งชุด ชคบ.

๕.๒.๔ รัฐต้องเข้าไปพบปะเยี่ยมเยียน โนม่น้าว ให้ความสำคัญ และคอยสนับสนุนทุกด้านที่เป็นไปได้ ต่อทีมผู้นำท้องที่ เพื่อให้ทีมผู้นำท้องที่รู้สึกถึงความจริงใจของหน่วยกำลังภาครัฐที่พร้อมให้การสนับสนุนต่อการปฏิบัติหน้าที่ของตนเอง

๕.๒.๕ รัฐโดยหน่วยกำลัง ๓ ฝ่ายในพื้นที่ ต้องเข้าไปคอยเป็นที่เลี้ยงให้กับทีมผู้นำท้องที่ เพื่อสร้างขวัญและกำลังใจ แสดงให้ถึงว่าทีมผู้นำท้องที่ มิได้ปฏิบัติงานหรือต่อสู้อยู่เพียงลำพัง เช่น คอยเป็นที่ปรึกษา วางแผน

๕.๒.๖ รัฐต้องมีการตอบสนองต่อข่าวสารที่ได้รับแจ้งจากทีมผู้นำท้องที่ อย่างชัดเจน เพื่อสร้างความมั่นใจต่อผู้นำท้องที่ในการปฏิบัติ เช่น มีการเข้าไปตรวจสอบพิสูจน์ ,มีการเข้าทำการปิดล้อมตรวจค้น หรือให้ความช่วยเหลือเมื่อได้รับการร้องขอจากหมู่บ้านหรือทีมผู้นำท้องที่ เป็นต้น

๕.๓ การมอบภารกิจ

๕.๓.๑ ฝ่ายอำนวยการต้องมอบภารกิจแก่ชุด ชคบ.อย่างชัดเจน และ ชคบ. ทราบถึงภารกิจทุกคน

๕.๓.๒ ฝ่ายอำนวยการต้องมอบเสรี และอำนาจ ในการปฏิบัติ (ที่ไม่ผิดกฎหมาย) ในการปฏิบัติภารกิจในแต่ละภารกิจ ลดขั้นตอน ในรูปแบบการปฏิบัติ ยกตัวอย่างเช่น ภารกิจสลายโครงสร้าง หรือภารกิจถอดถอนโครงสร้างภายในหมู่บ้าน เป็นต้น

๕.๓.๓ ส่งเสริมเอกภาพในการบังคับบัญชา พร้อมปลูกฝังแนวความคิดการอยู่ร่วมกันเป็นความสัมพันธ์เชิงแนวราบ แก่ชุด ชคบ.

๕.๓.๔ ให้การสนับสนุนกำลังทุกรูปแบบ (ที่เป็นไปได้) เมื่อได้รับการร้องขอจาก ชุด ชคบ.

๕.๔ การติดตามการปฏิบัติหน้าที่ของชุด ชคบ.

๕.๔.๑ ฝ่ายอำนวยการมอบหมายปลัดอำเภอผู้เป็นหัวหน้าประจำตำบล ติดตาม ตรวจสอบ ให้กำลังใจ พร้อมถึงรับฟังปัญหาในการปฏิบัติหน้าที่ของชุด ชคบ. ในพื้นที่รับผิดชอบ พร้อมรายงานปัญหาให้กับฝ่ายอำนวยการทราบทันที

๕.๔.๒ ไม่ละเลยปัญหาที่เกิดขึ้นในทีม ชุด ชคบ.

๕.๔.๓ สนับสนุนงบประมาณแก่ชุด ชคบ. ตามความเหมาะสม (ถ้ามี)

๕.๕ การประเมินผลในการปฏิบัติหน้าที่ตามภารกิจ ของชุด ชคบ.

๕.๕.๑ ประเมินผลจากสถานการณ์ด้านการข่าวการเคลื่อนไหวของผู้ก่อความสงบในพื้นที่ โดยลข.จากหน่วยกำลัง ๓

๕.๕.๒ การวัดจากสถิติในการเกิดเหตุการณ์ในพื้นที่หมู่บ้าน

๕.๕.๓ การวัดจากการปฏิบัติหน้าที่ของชุด ชคบ. เช่น การนำกำลังเจ้าหน้าที่ ๓ ฝ่าย เข้าทำการจับกุมตัวผู้ก่อความไม่สงบในพื้นที่ได้ หรือนำไปสู่การตรวจยึดอาวุธในการก่อเหตุได้ ,การผลักดัน หรือมีการสลายโครงสร้างภายในหมู่บ้านในเชิงยุทธวิธีได้ ,การตรวจจับบุคคลต้องสงสัย หรือบุคคลนอกพื้นที่ที่คาดว่าจะมีพฤติกรรมส่อไปในทางที่ไม่ดี ได้ เป็นต้น

๖.การที่จะทำให้ ชุด ชคบ. มีความยั่งยืนในการปฏิบัติได้นั้น พิจารณาดำเนินการดังต่อไปนี้ คือ ต้องเสริมสร้างภูมิคุ้มกันภายใน (วัคซีน) ให้บังเกิดขึ้นภายในหมู่บ้านให้จงได้ โดยการให้ประชาชนในหมู่บ้านมีความคิดระเบิดจากภายใน โดยการปฏิบัติคือ

๖.๑ ปลูกฝังให้ประชาชนเกิดความสมัครสมาน สามัคคีกัน มีจุดร่วมที่เป็นจุดเดียวกัน มุ่งหวังเพื่อให้เกิดสันติ ขึ้นภายในหมู่บ้าน

๖.๒ ปลูกฝังให้มีความช่วยเหลือกัน รักและหวงแหนถิ่นที่อยู่อาศัย เน้นความร่วมมือเป็นหมู่คณะ โดยสร้างกิจกรรมควบคู่กันไป

๖.๓ ให้ประชาชนมีความคิดที่จะแก้ปัญหาในหมู่บ้านด้วยตนเอง พร้อมทั้งจะร่วมมือในการช่วยเหลือผู้นำท้องถิ่นที่แก้ปัญหาในหมู่บ้าน ได้โดยไม่มีเงื่อนไข

๖.๔ ต้องแสดงหรือพิสูจน์ให้ประชาชนในหมู่บ้านเห็นถึงว่า หากมีเหตุการณ์ความไม่สงบขึ้นในหมู่บ้าน มีผลกระทบอะไรที่ชัดเจนเกิดขึ้นกระทบต่อหมู่บ้านอย่างไรบ้าง และเมื่อมีปัญหา ชคบ.เป็นคำตอบของหมู่บ้านในการแก้ไขปัญหาในครั้งนี้ หากแต่ชาวบ้านให้ความร่วมมือในการร่วมมือแก้ไขปัญหาด้วย (แสดงให้เห็นถึงพลังของชาวบ้านที่สามารถแก้ไขปัญหาได้ )

๖.๕ ที่สำคัญต้องแสดงให้ประชาชนเห็นว่าไม่มีผู้ใดอยู่เหนือกฎหมาย ไม่มีใครอยู่เหนืออำนาจรัฐ เช่น การแสดงกำลังทันทีเมื่อมีเหตุการณ์ ,การจับกุมทันทีเมื่อมีการกระทำความผิดตามกฎหมาย เช่น ความผิดด้านยาเสพติด โดยไม่คำนึงว่าผู้ใดจะกระทำความผิด ไม่ว่าจะมียอำนาจแค่ไหนหากกระทำความผิดก็ต้องรับโทษตามกฎหมาย (สร้างความเชื่อมั่นให้กับชาวบ้าน)

๗. ข้อปฏิบัติ และข้อควรระวังในการจัดตั้งชุดคุ้มครองหมู่บ้าน (ชคบ.) ให้เกิดประสิทธิภาพ ต้องคำนึงถึง และปฏิบัติ ดังนี้

๗.๑ การจัดตั้งชุดคุ้มครองหมู่บ้านในแต่ละหมู่บ้านต้องทำด้วยความละเอียดอ่อน

๗.๒ การจัดตั้งชุดคุ้มครองหมู่บ้านในแต่ละหมู่บ้านผู้บังคับบัญชาต้องใส่ใจบางครั้งต้องสละเวลาในการติดตาม ตรวจสอบตามภารกิจที่มอบหมายไป อย่างจริงจัง จนกว่าหมู่บ้านในแต่ละหมู่บ้านจะปฏิบัติหน้าที่ได้ด้วยตนเอง และอย่างมั่นใจ

๗.๓ การจัดตั้งชุดคุ้มครองหมู่บ้านในแต่ละหมู่บ้านต้องขึ้นอยู่กับลักษณะคุณสมบัติของผู้นำท้องที่เป็นสำคัญ ว่ามีจิตวิญญาณที่จะมีจิตอาสา ในการจะลุกขึ้นมาปกป้องหมู่บ้าน หรือเห็นความสำคัญ ผลประโยชน์ ของประชาชนในหมู่บ้านหรือไม่ หากอำเภอพบหมู่บ้านใดมีผู้นำประเภทนี้ ต้องพยายามดูแล เตรียมความพร้อม ตามขั้นตอนโดยละเอียด เพื่อมุ่งให้ผู้นำมีจิตวิญญาณในการเป็นนักสู้ให้ได้ ซึ่งอาจจะต้องมีการสนับสนุน ดูแล ให้กำลังใจ ในด้านต่าง ๆ ตามพอสมควร หากเห็นสมควรแล้วก็พิจารณาดำเนินการจัดตั้ง ชคบ. ตามกรอบอัตรา กำลังได้ (ต้องใช้ระยะเวลา หากเป็นการพิจารณาที่ผิดพลาดจักไม่เป็นผลดี)

๗.๔ การจัดตั้งชุดคุ้มครองหมู่บ้านในแต่ละหมู่บ้านต้องขึ้นอยู่กับ การให้ความร่วมมือกับประชาชนในหมู่บ้าน ซึ่งในบางหมู่บ้านผู้นำท้องที่มีจิตใจสุจริต แต่ประชาชนไม่มีการให้ความร่วมมือกับผู้นำท้องที่เลย อาจเป็นเพราะเกิดความกลัวบางอย่าง เพราะฉะนั้น รัฐต้องเข้าไปค้นหา และดำเนินการแก้ปัญหา ตัดขั้นตอน หรือกระทำ บางสิ่งบางอย่างเพื่อให้นโยบายดำเนินไปได้ อีกประการหนึ่ง การที่จะให้ประชาชนร่วมมือกับผู้นำท้องที่ได้ั้น ต้องให้ประชาชนเกิดความจงรักภักดี ความศรัทธา (ศกฺวา) มีความมั่นใจ ต่อผู้นำท้องที่ของตนเองว่าสามารถปกป้อง ช่วยเหลือ แก้ไขปัญหาความเดือดร้อนของหมู่บ้าน และประชาชนในหมู่บ้าน ได้ ซึ่งขั้นตอนนี้รัฐต้องมีความละเอียดต่อปัญหาในแต่ละหมู่บ้านอย่างใกล้ชิด (มอบอำนาจในการตัดสินใจ เป็นพี่เลี้ยง ต้องใช้ระยะเวลา)

๗.๕ สรุปได้ว่า การที่จัดตั้งชุดคุ้มครองหมู่บ้านในแต่ละหมู่บ้าน ต้องขึ้นอยู่กับ ลักษณะ คุณสมบัติ ของผู้นำท้องที่ ทีมผู้นำท้องที่ และอาศัยความร่วมมือของประชาชนในหมู่บ้าน ซึ่งอำเภอต้องพิจารณาอย่างละเอียด หากคว่นในการตัดสินใจหรือเน้นปริมาณในการเพิ่มชุด ชคบ. โดยไม่เน้นคุณภาพ ก็จะมีเหมือนกับมวลชนกลุ่มอื่น ๆ ที่ได้ตั้งมาแล้วก็ล้มไป (ซึ่งเกิดจากความไม่จริงจังจากผู้นำ หรือทีมผู้นำ หรือเจ้าหน้าที่ภาครัฐ หรือประชาชน)

๘. ความต้องการของชุดคุ้มครองหมู่บ้าน (ชคบ.) เมื่อมีการจัดตั้งขึ้นเรียบร้อยแล้ว

๘.๑ ความไว้วางใจ ความใส่ใจ ความจริงใจ จากเจ้าหน้าที่ภาครัฐ

๘.๒ ความเชื่อมั่นว่าเจ้าหน้าที่รัฐจะไม่ทอดทิ้งกลุ่มตนเองให้ต่อสู้โดยลำพัง

๘.๓ การสนับสนุนงบประมาณตามความจำเป็นจากเจ้าหน้าที่ภาครัฐ เช่น ค่าเสปียง ค่าไฟฟ้า เป็นต้น

๘.๔ อาวุธยุทโธปกรณ์ที่ได้รับการสนับสนุนจากเจ้าหน้าที่ภาครัฐ เช่น วิทยุสื่อสาร ,พาหนะในการปฏิบัติหน้าที่ (รถจยย.) ,อาวุธประจำกายที่มีคุณภาพ ทอปปี้ ป้องกัน โล่ล่า ก๊อบกลุ่มผู้ก่อความไม่สงบได้

๙. ทิศทาง หรือแนวโน้มการจัดตั้งชุดคุ้มครองหมู่บ้านเพิ่มเติมให้ครอบคลุมพื้นที่

๙.๑ ต้องขึ้นอยู่กับข้อมูลการปฏิบัติจากหลาย ๆ ฝ่าย เช่น ฝ่ายเจ้าหน้าที่ภาครัฐ ,ผู้นำท้องที่ ,กลุ่มมวลชน

๙.๒ จัดตั้งขึ้นโดยเร่งด่วนครั้งเดียวเลยไม่ได้ หากแต่จะต้องพิถีพิถันในการจัดตั้ง จึงจะประสบความสำเร็จ และตรงตามวัตถุประสงค์

๙.๓ การจัดตั้งแต่ละหมู่บ้านต้องใช้เวลาพอสมควร ทั้งนี้ขึ้นอยู่กับนโยบายที่จริงจังของผู้บังคับบัญชาในการสั่งการในระดับผู้ปฏิบัติ พร้อมทั้งมีการติดตามผลอย่างใกล้ชิดของผู้บังคับบัญชาในระดับสูง

๙.๔ หากปฏิบัติได้ตั้งแต่ต้นที่ได้กล่าวมาแล้ว คาดว่าน่าจะจัดตั้งชุดคุ้มครองหมู่บ้านได้ครอบคลุมพื้นที่ และกำลังของทหารบางส่วนน่าจะถอนออกจากพื้นที่ได้บ้าง แต่ขณะนี้ในสถานการณ์ปัจจุบันยังไม่พร้อมให้หน่วย กำลังถอนออกจากพื้นที่ได้ ซึ่งหากถ้ากำลังเร่งถอนออกจากพื้นที่ไป หรือนโยบายการจัดตั้งชุด ชคบ. ล้มเลิกไปนั้น



ชุด ชคบ.ที่ได้จัดตั้งมาแล้วนั้น จะอยู่ในพื้นที่ตามปกติสุขมิได้ (เพราะรอด้านเป็นภัย) ก็จะกลับมาย้อนข้อสงสัย  
ของประชาชนเดิมคือ “ความจริงใจของเจ้าหน้าที่ภาครัฐ”

\*\*\*\*\*